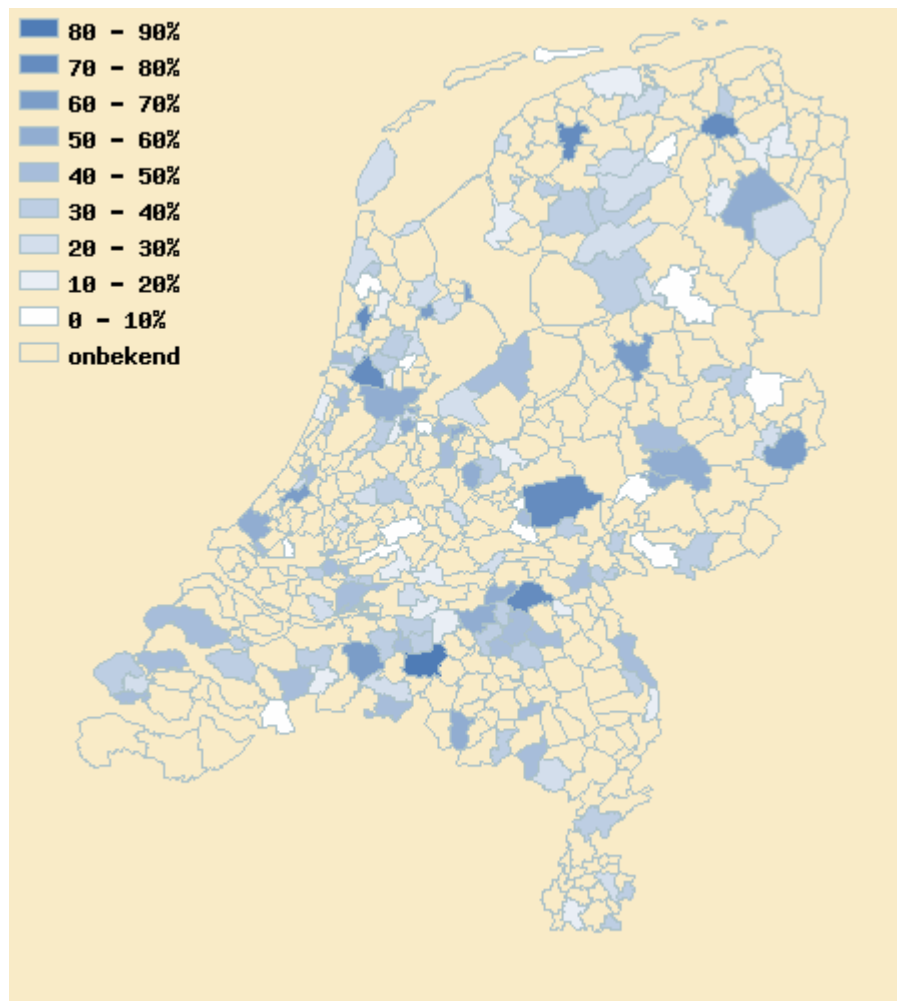


Benchmark Duurzaam Inkopen 2006/7

Eindrapportage



Richard van Leeuwen
COS Nederland, oktober 2007

Inhoudsopgave

Voorwoord	4
1 Samenvatting.....	5
2 Inleiding.....	7
Wat is duurzaam inkopen?.....	7
Beleidskaders	7
Benchmark Duurzaam Inkopen voor gemeenten	8
2. Uitvoering Benchmark Duurzaam Inkopen 2006/2007.....	10
Oorsprong.....	10
Vragenlijst.....	10
Correctiemogelijkheid	10
Traject 2006/2007.....	11
3. Overzicht eindresultaten	12
Deelnemers	12
Belangrijkste conclusies	12
4. Ontwikkeling lokale beleidskaders duurzaam inkopen.....	16
Algemeen beleid.....	16
Algemeen proces en organisatie	18
Communicatie en Externe Betrekkingen.....	19
5 Invulling en uitvoering lokaal beleid duurzaam inkopen	22
Duurzame mobiliteit	22
Duurzame energie en klimaatvriendelijk inkoopbeleid	23
Duurzame bosproducten.....	25
Duurzaam sparen en beleggen	26
Duurzame inrichting van openbare ruimte.....	27
Eerlijke bedrijfskleding	28
Schoon schoonmaken	29
Duurzame catering	30
Aanvullende vragen over stimuleren MVO	30
Kantine.....	31
6 Conclusies en aanbevelingen	33
Koplopers tonen aan dat duurzaam inkopen mogelijk is	33
Veel verbeteringen nog mogelijk en ook verwacht.....	33
Transparantie hard nodig.....	33
Relatie benchmark en doelstelling overheid duurzaam inkopen?	34
Waarde van de benchmark	34
Correctie en nuanceringen	34
Zijn we te negatief?.....	34
Stellen we de juiste vragen?	35
Rol van de politiek.....	36
ANNEXES	37
Samenvatting vragenlijst Benchmark Duurzaam Inkopen	38
Vragenlijst Kantine	40

Voorwoord

Voor u ligt de eindrapportage van twee jaar campagne voeren in de vorm van de Benchmark Duurzaam Inkopen. Deze benchmark vormde een campagne binnen de Lokale Duurzaamheidsmeter. (zie www.duurzaamheidsmeter.nl)

In dit rapport vindt u de resultaten van de uitwerking van de vragenlijsten en talloze gesprekken. In totaal hebben 149 gemeenten aan de Benchmark Duurzaam Inkopen meegedaan.

Veel dank gaat uit naar de lokale maatschappelijke organisaties en platforms van lokale groepen, samenwerkingspartners en niet te vergeten naar veel ambtenaren die zich over de vragen hebben gebogen. Zonder hun inzet was deze rapportage niet tot stand gekomen.

Door middel van deze rapportage willen we u graag inspireren en laten zien dat er al heel veel gebeurt op het gebied van duurzaam inkopen. De koplopers in de Benchmark Duurzaam Inkopen tonen dat wel aan. Tegelijkertijd zijn er ook nog heel veel mogelijkheden voor verbetering.

Het woord benchmark betekent letterlijk referentiepunt. De benchmark Duurzaam Inkopen 2006/2007 is dan ook vooral bedoeld als 'nulmeting' en inspiratiebron waaraan zowel het gemeentelijk bestuur als het lokaal maatschappelijke veld zich kan optrekken om Duurzaam Inkopen hoger op de lokale agenda te zetten.

Gaat u met ons de uitdaging aan om om de kansen te pakken en de mogelijkheden te verbreden?

1 Samenvatting

Resultaten Benchmark Duurzaam inkopen 2006/2007

Trends en opvallendste resultaten van de 149 deelnemende gemeenten (per 1-10-2007)

Deze samenvatting geeft de resultaten van de analyse van de Benchmark Duurzaam Inkopen weer.

Uitgangspunten landelijk beleid

Staatssecretaris Van Geel stelde in 2004 als doel dat in 2010 meer dan de helft van de inkopen van de overheid aan criteria van duurzaamheid moet voldoen. De Tweede Kamer ging in 2005 een stap verder. Die stelde dat in 2010 bij 100% van de inkopen van het rijk duurzaamheid een zwaarwegend criterium moet zijn. VNG, IPO en de Unie van Waterschappen namen in 2006 de doelstelling van 50% duurzaam inkopen in 2010 over.

Minister Cramer zegt in een brief aan de Tweede Kamer (april 2007): om deze concrete resultaten (100% resp. 50% Duurzaam Inkopen) te boeken, is een intensivering van de beleidsinspanningen nodig, zonder te vervallen in een grote bureaucratie. Voor de duurzaam inkopen-doelstellingen in 2010 worden ambitieuze milieu- en sociale criteria opgesteld waarmee de negatieve belasting al fors vermindert. Een overheid koopt voor 100% duurzaam in als het ingekochte voldoet aan die criteria. Deze aanpak kan verschuivingen in de markt teweeg brengen, wat voor achterblijvers een moeilijke boodschap zal zijn.

Het kabinet Balkenende IV wil in 2020 30% minder CO₂-uitstoot in vergelijking met 1990. Energiebesparing moet naar 2% per jaar groeien en het gebruik van duurzame energie in 2020 moet zijn opgelopen naar 20% van het totaal. De Rijksoverheid zal in 2012 klimaatneutraal zijn. Dat gebeurt zoveel mogelijk via energiebesparing en de inkoop van duurzame energie.

De gezamenlijke overheid heeft een jaarlijks inkoopbudget van circa 40 miljard euro (VROM 2007).

Resultaten uit de Benchmark

- De Benchmark laat een groeiende groep koplopers zien. Tilburg voert die groep nog nipt aan, op de voet gevolgd door Leeuwarden, Oss en Groningen. Zij investeren ten opzichte van andere gemeenten veel in duurzaam inkopen. Waar veel gemeenten op enkele productgroepen goed of redelijk scoren doen de koplopers over de hele linie mee.
- 21 gemeenten actualiseerden de gegevens van 2006. Deze gemeenten boekten in ongeveer een jaar tijd gemiddeld 7,76 % vooruitgang! Uitschieters binnen deze groep gemeenten vormen Oss (24%), Groningen (22%) en Lochem (19%).

Tabel 1: Ranglijst Duurzaam Inkopen 2007

1	Tilburg	82%
2	Leeuwarden	79%
3	Oss	77%
4	Groningen	75%
5	Ede	74%
6	Alkmaar	74%
7	Zaanstad	73%
8	Enkhuizen	68%
9	Enschede	67%
10	Breda	67%

Lokale beleidskaders Duurzaam Inkopen

- De helft van de deelnemende gemeenten vindt dat duurzaamheid uitgangspunt voor het inkoopbeleid moet zijn. 65% van hen benoemt hierbij ook eerlijke handel als uitgangspunt. Van de totale deelnemersgroep aan de Benchmark geeft 41% aan eerlijke handel als uitgangspunt te hanteren voor haar inkoopbeleid. "Sociale overwegingen" lijken dus achter te lopen bij milieu-argumenten. Reden hiervoor is waarschijnlijk dat veel gemeenten moeten bezuinigen en alleen voor nieuw beleid kiezen als er co-financiering of terugverdieneffecten tegenoverstaan. Bij sociale criteria gaat het om meer ethische afwegingen.
- Slechts 10% van de deelnemende gemeenten geeft aan extra budget te hebben voor de meerprijs van duurzame producten.
- Duurzaamheid als uitgangspunt voor het inkopen leidt bij 69% van de gemeenten tot toepassing van de criteria in aanbestedingen. Van de gemeenten die duurzaamheid niet concreet meewegen in de aanbestedingen heeft 25% wel een dergelijk raadsbesluit!
- Het overgrote deel van de gemeenten scoort laag op het beleidsonderdeel van de Benchmark.

- Gemeenten die de deelnameverklaring van SenterNovem ondertekenden laten een beter resultaat zien. Bijna de helft van hen (46%) geeft aan duurzaam inkopen bij anderen te stimuleren, onder de niet-deelnemers is dit 24%.

Concrete uitvoering

Duurzame mobiliteit (wagenpark)

- Vooral het aanpakken van het eigen wagenpark is populair (55%).
- Gemeenten stellen nauwelijks duurzaamheideisen ten aanzien van het wagenpark van derden bij uitbesteed werk (22%).

Duurzame energie en klimaatvriendelijk inkoopbeleid

- Gemeenten die lid zijn van het Klimaatverbond (37% van de Benchmarkdeelnemers) scoren gemiddeld 36% hoger op het cluster van de energievragen.
- Het gebruik van groene stroom is niet vanzelfsprekend, 16% van de deelnemende gemeenten koopt het niet.
- Van de gemeenten die zelf duurzame energie opwekken (32%) heeft 77% een duurzame energie scan (DE-scan) laten uitvoeren. Van de gemeenten die zelf geen duurzame energie opwekken heeft 49% wel een DE-scan uit laten voeren. De DE-scan geeft dus geen garantie voor het opwekken van duurzame energie.

Duurzame bosproducten

- Ruim de helft (63%) van de gemeenten maakt bij eigen projecten alleen gebruik van (tropisch) hardhout met het FSC-keurmerk, zowel bij bouwprojecten als bij groenvoorzieningen.
- De helft van de gemeenten (50%) schrijft FSC-gecertificeerd hout standaard voor in bestekken.
- Bijna één op de drie gemeenten (30%) heeft een procedure om tijdens of na de loop van het bouwproces te controleren of daadwerkelijk FSC-hout is toegepast.
- 71% van de gemeenten gebruikt chloorvrij gebleekt papier.
- Slechts een op de drie gemeenten gebruikt FSC-papier.

Duurzaam sparen en beleggen

- Duurzaam sparen, beleggen en verzekeren is voor gemeenten een vrijwel onontgonnen terrein. Slechts 11% van de deelnemende gemeenten doet iets op dit gebied.
- Een hardnekkig misverstand is dat velen menen dat het voor gemeenten onmogelijk is om te beleggen op grond van de wet FIDO. Echter veel gemeenten beleggen al FIDO-proof en sinds kort kunnen gemeenten ook bij verschillende banken FIDO-proof duurzaam beleggen.

Duurzame inrichting openbare ruimte

- 60% van de gemeenten gebruikt nog steeds chemische onkruidbestrijdingsmiddelen.
- Slechts 25% gebruikt bij groenvoorzieningen biologische varianten wanneer die beschikbaar zijn.
- Eveneens geeft 25% aan te weten dat bij gebruikte natuursteenproducten geen kinderarbeid is toegepast.

Eerlijke bedrijfskleding

- 19% van de gemeenten hanteert eerlijke kleding, zoals uitgewerkt door de Fair Wear Foundation, als uitgangspunt voor de inkoop van bedrijfskleding.

Schoon schoonmaken

- Gemeenten scoren op deze productgroep met 51% gemiddeld het hoogst.

Duurzame catering

- 40% van de gemeenten schenkt eerlijke koffie met het keurmerk van Max Havelaar, 23% schenkt eerlijke thee.
- 17% van de gemeenten schenkt biologische koffie, 15% biologische thee.
- In 31% van de gemeentelijke kantines (onder de geanalyseerde gemeenten) is de melk van biologische oorsprong.
- 61% van de geanalyseerde gemeenten heeft minimaal één biologisch product in de kantine.

2 Inleiding

Wat is duurzaam inkopen?

Wanneer noemen we iets duurzaam? 'Duurzaam' in relatie tot duurzaam inkopen heeft niets te maken met langdurig, onverslijtbaar, stevig of vandalismeproof. 'Duurzaam' in duurzaam inkopen is afgeleid van 'duurzame ontwikkeling', een begrip dat stamt uit de Engelse bosbouw in de 19de eeuw: 'sustainable development'. Het betekende dat er per jaar uit een bepaald bosareaal niet meer vierkante meters hout werden gekapt, dan datzelfde bos in een jaar produceerde.

Tijdens de VN-Brundtlandconferentie over milieu en ontwikkeling van 1992 is de term 'Duurzame Ontwikkeling' opnieuw geïntroduceerd. De betekenis is direct afgeleid van het oorspronkelijke begrip: "een ontwikkeling die kan voorzien in de behoeften van de huidige generaties zonder die van toekomstige generaties in gevaar te brengen".

Dat betekent dat 'duurzaam' altijd toetsbaar moet zijn aan de mate waarin het rekening houdt met en bijdraagt aan vier samenhangende elementen: (en: hoe meer hoe beter)

Hier én elders op de wereld

Nu én later, voor de toekomst

Om het begrip 'duurzame ontwikkeling' verder in te vullen wordt gewerkt met de drie P's:

People: rekening houden en omgaan met mensen: leidt tot afgeleide sociale criteria op het gebied van bijvoorbeeld mensenrechten, vakbondsrechten of kinderarbeid.

Planet: rekening houden met het milieu en het zelfherstellende vermogen van de aarde: leidt tot afgeleide ecologische criteria.

Profit: rekening houden met economische haalbaarheid én rechtvaardigheid.
Economische winst is duurzaam als deze niet alleen in bedrijfswinst maar ook in winst in welvaart en welzijn voor mensen wordt vertaald: leidt tot afgeleide economische criteria

Samenvattend: Inkopen is duurzamer (= draagt bij aan een duurzame ontwikkeling) naarmate het meer voldoet aan bovengenoemde uitgangspunten.

Beleidskaders

In Nederland vindt het Duurzaam Inkopen door overheden zijn oorsprong in de Nota Milieu en Economie uit 1997. In dat zelfde jaar is het programma Duurzaam Inkopen van start gegaan, dat overheden stimuleert om milieu- en sociale aspecten mee te nemen bij de inkoop van producten en diensten en bij een Europese aanbesteding. Het programma Duurzaam Inkopen valt onder het programma 'Met preventie naar duurzaam ondernemen (Predo) van het IPO, de VNG, de Unie van Waterschappen en de Ministeries van VROM en EZ dat sinds januari 2006 is opgevolgd door het programma 'Duurzame Bedrijfsvoering Overheden (DBO).

Op internationaal niveau heeft de VN-topconferentie in Johannesburg (Zuid-Afrika) in 2002 een sterke internationale impuls gegeven aan het duurzaam inkopen. Deze afspraken zijn in Nederland door de Minister van Ontwikkelingssamenwerking vervolgens vertaald in de Nota 'Duurzame Draagkracht' (2003): een actieprogramma dat aangeeft

hoe Nederland zijn aandeel levert aan duurzame bedrijfsvoering van de overheid.

Staatssecretaris Van Geel heeft, tijdens de netwerkdag duurzaam inkopen van SenterNovem in 2004, als beleidsdoel aangegeven dat in 2010 meer dan 50% van de inkopen van de overheid aan criteria van duurzaamheid moeten voldoen. De Tweede Kamer ging in 2005 zelfs een stap verder. Die stelde dat in 2010 bij 100% van de inkopen van het Rijk duurzaamheid een zwaarwegend criterium moet zijn¹.

In 2006 besloten VNG, Unie van Waterschappen en IPO gezamenlijk te streven naar minimaal 50% duurzaam inkopen in 2010 voor hun leden. Geïnspireerd door de ambities van het in maart 2007 aangetreden kabinet hebben 19 Nederlandse gemeenten met meer dan 100.000 inwoners aangegeven eveneens naar de 100% duurzaam inkopen doelstelling te streven in 2010.

Minister Cramer zegt in een brief aan de Tweede Kamer²: om deze concrete resultaten (100% respectievelijk 50% duurzaam inkopen) te boeken, is een intensivering van de

beleidsinspanningen nodig, zonder te vervallen in een grote bureaucratie. Voor de duurzaam inkopen-doelstellingen in 2010 worden ambitieuze milieu- en sociale criteria opgesteld waarmee de negatieve belasting al fors vermindert. Een overheid koopt voor 100% duurzaam in als het ingekochte voldoet aan die criteria. Deze aanpak kan verschuivingen in de markt teweeg brengen, wat voor achterblijvers een moeilijke boodschap zal zijn.

Gemeenten kopen duurzaam in

Een concrete stap naar duurzaam inkopen is om zelf, als gemeente, duurzaamheid bij alle aankoop- en investeringsbeslissingen een bepalende factor te laten zijn. Het rijk heeft de doelstelling om in 2010 100% duurzaam in te kopen, waarbij zij uitsprekt duurzaamheid voor alle rijksaankopen als zwaarwegend criteria mee te nemen. Wij willen dat als streven overnemen op gemeentelijk niveau.
Bron: [www.vng.nl/smartsite.dws?id=64529&ch=Brief 27 maart 2007 aan Minister Cramer over Milieu-ambities van de 19 '100.000+ gemeenten'](http://www.vng.nl/smartsite.dws?id=64529&ch=Brief+27+maart+2007+aan+Minister+Cramer+over+Milieu+ambities+van+de+19+100.000+gemeenten)

Dat zijn mooie intenties die, als ze werkelijkheid worden, van grote invloed zijn. De schattingen lopen uiteen maar de gezamenlijke overheid³ heeft een jaarlijks inkoopbudget van circa € 28,8 miljard (VNG 2003) tot wel € 40 miljard (VROM 2007). Daarmee kan een substantiële impuls worden gegeven aan het duurzaam inkopen van goederen in Nederland.

Eveneens relevant voor het bevorderen van een duurzaam inkoopbeleid bij overheden zijn de volgende doelstellingen van het kabinet Balkenende IV:

- in 2020 30% minder CO₂-uitstoot in vergelijking met 1990;
- energiebesparing moet naar 2% per jaar groeien en het gebruik van duurzame energie in 2020 moet zijn opgelopen naar 20% van het totaal;
- de rijksoverheid zal in 2012 klimaatneutraal zijn. Dat gebeurt zoveel mogelijk via energiebesparing en de inkoop van duurzame energie.

Het overheidprogramma Duurzaam Inkopen wordt uitgevoerd door SenterNovem (www.senternovem.nl/duurzaaminkopen).

Benchmark Duurzaam Inkopen voor gemeenten

Gemeenten zijn, voor veel burgers en bedrijven, de overheidslaag die het meest dicht bij de dagelijkse praktijk staat. Het lijkt vanzelfsprekend dat deze lokale overheid een voorbeeldfunctie neemt.

¹ Motie Koopmans/de Krom (Kamerstukken II, vergaderjaar 2004-2005, 29 800-XI, nr. 130)

² Brief aan de tweede kamer, kenmerk Kvl2007036109

³ gemeenten, provincies, centrale overheid en waterschappen

Sommige gemeenten zijn daar sterk mee bezig, andere in veel mindere mate. Een onderzoek van VROM en SenterNovem in 2004 liet zien dat pas bij ongeveer 20% van de inkoop van de Nederlandse overheid duurzaamheid expliciet werd meegewogen in het inkoopproces. Daarnaast bleek dat gemeenten en waterschappen achter blijven bij het Rijk. "Vermoedelijk zijn gemeenten nog wat minder bekend met dit begrip en de methoden om duurzaam inkopen te organiseren en is daardoor ook nog minder gewerkt aan het creëren van draagvlak"⁴.

In maart 2007 bood Minister Cramer de Tweede Kamer de eerste monitoring Duurzaam Inkopen aan. Ook daaruit bleek dat er nog een wereld te winnen valt hoewel de eerste stappen al wel zijn gezet².

Om het duurzaam inkopen bij gemeenten verder te bevorderen ontstond zowel binnen de overheid als in het maatschappelijke veld de wens om gezamenlijk een benchmark uit te voeren.

De Benchmark Duurzaam Inkopen 2006/2007 is tot stand gekomen door een samenwerkingsverband tussen COS Nederland, FairProcura, de Provinciale Milieufederaties, Milieudefensie, Vereniging Klimaatverbond Nederland, Stichting Natuur en Milieu en FSC Nederland met ondersteuning van SenterNovem. De benchmark Duurzaam Inkopen kwam mede tot stand dankzij financiële bijdrage van het Ministerie van VROM.

Het woord benchmark betekent letterlijk referentiepunt. De Benchmark Duurzaam Inkopen 2006/2007 is dan ook vooral bedoeld als 'nulmeting' en inspiratiebron waaraan zowel het gemeentelijkbestuur als het lokaal maatschappelijke veld zich kan optrekken om duurzaam inkopen hoger op de lokale agenda te zetten.

⁴ CE (2006), Randvoorwaarden voor een prikkelende Benchmark Duurzaam Inkopen.

2. Uitvoering Benchmark Duurzaam Inkopen 2006/2007

Oorsprong

Aan de Benchmark liggen de volgende instrumenten ten grondslag:

- de Deelnameverklaring en Menukaart Duurzaam Inkopen van SenterNovem die concrete duurzaamheidscriteria biedt voor in totaal 13 inkooppakketten (dat aantal groeit overigens snel, zie www.senternovem.nl/duurzaaminkopen)⁵
- de Lokale Duurzaamheidsmeter 2005 waarbinnen een benchmark 'duurzaam ondernemen' is ontwikkeld (zie www.duurzaamheidsmeter.nl).

Vervolgens is het onderdeel 'kantine' ingebracht in samenwerking met de Provinciale Milieufederaties en is de Benchmark verder versterkt op onderdelen als 'fair trade' door FairProcura en 'duurzaam hout en papier' door FSC Nederland.

Voordat de Benchmark werd uitgezet is deze voor commentaar voorgelegd aan verschillende gemeenteambtenaren, SenterNovem, VROM en de samenwerkingspartners.

Vragenlijst

Het eerste deel van de Benchmark kijkt naar de mate waarin binnen de gemeente de benodigde kaders en faciliteiten zijn ontwikkeld voor een duurzaam inkoopbeleid.

In het tweede deel van de Benchmark wordt dieper ingegaan op de uitvoering van een duurzaam inkoopbeleid. Dit gebeurt in de vorm van een inventarisatie van de belangrijkste maatregelen en resultaten op acht thema's: wagenpark, energie, hout & papier, financiën, groen & verharding, bedrijfskleding, schoonmaak en catering.

De vragen zijn met een simpel 'ja' of 'nee' te beantwoorden:

- Is duurzaam inkopen uitgangspunt van uw inkoopbeleid?
- Is eerlijke handel (Fair Trade) uitgangspunt binnen uw inkoopbeleid?
- Pakt u de eigen gemeentelijke mobiliteit aan?
- Is uw schoonmaakbedrijf gecertificeerd milieuvriendelijk?
- Etcetera.

In totaal kan een gemeente maximaal honderd punten scoren op de Benchmark Duurzaam Inkopen en dertig punten op de separate vragenlijst 'Kantine'.

Correctiemogelijkheid

Natuurlijk kan niet alles 'gevangen' worden in deze vragen. Vanuit elke gemeente kan daarvoor specifiek een correctiemogelijkheid worden voorgesteld. Bijvoorbeeld een positieve correctie van twee tot drie punten omdat er beleid uitgevoerd wordt op het gebied van duurzaam inkopen waarover geen vraag wordt gesteld. Of een negatieve correctie, bijvoorbeeld als de gemeente 'op papier' maatregelen zegt te nemen maar zich in de praktijk daar (nog) niet aan houdt. In totaal kan het eindresultaat op basis van gegronde argumenten met maximaal negen punten worden beïnvloed.

⁵ Naast de Menukaart Duurzaam Inkopen (herzien in 2007) is bij SenterNovem een tweede belangrijk hulpmiddel voor de bevordering van duurzaam inkopen bij overheden de ondertekening van een Deelnameverklaring.

Traject 2006/2007

- De campagne startte februari 2006. Het materiaal, een handleiding en de vragenlijsten, werden schriftelijk verspreid én beschikbaar gesteld via www.duurzaamheidsmeter.nl.
- Vanaf februari zijn vele honderden maatschappelijke organisaties aangeschreven. Ze melden hun interesse om in hún gemeente met de duurzaamheidsmeter aan de slag te gaan.
- Gemeenten die *niet* door maatschappelijke organisaties werden benaderd ontvingen een brief met de vragenlijsten en werden, indien het antwoord uitbleef, nagebeld. Vragenlijsten konden schriftelijk ingevuld en opgestuurd worden, of on-line op internet ingevuld en verzonden worden.
- Deze ingezonden gegevens zijn gecontroleerd en vervolgens ingevoerd op de site www.duurzaamheidsmeter.nl (www.duurzaamheidsmeter.nl/resultaten/2006/nl/inkopen)
- De resultaten van de gegevens die tot en met **22 september 2006** ingestuurd waren, zijn verwerkt in een tussentijdse rapportage en werden gepresenteerd op de **praktijkdag 'Werk maken van duurzaam inkopen' op 12 oktober 2006 in Zutphen**.
- Begin 2007 zijn op verzoek van SenterNovem enkele vragen aan de Benchmark toegevoegd. Deze vragen hebben betrekking hebben op het stimuleren van maatschappelijk verantwoord ondernemen (MVO) bij het bedrijfsleven door gemeenten.
- Vervolgens zijn alle gemeenten die nog geen vragenlijst hadden ingestuurd, nagebeld met het verzoek dit alsnog te doen. In veel gevallen werkten landelijke helpdesk, regionale COSsen en Provinciale Milieufederaties hierbij samen.
- Gemeenten die in 2006 de Benchmark al hadden ingestuurd zijn opgeroepen de gegevens waar nodig te actualiseren zodat in de eindrapportage zo actueel mogelijke gegevens verwerkt kunnen worden.
- Ingestuurde gegevens zijn najaar 2007 gecontroleerd en de resultaten zijn teruggekoppeld naar de deelnemende gemeenten. De tot **25 september 2007** ontvangen vragenlijsten zijn waar nodig aangescherpt door terugkoppeling van de gemeenten en de gedane correctievoorstellen werden beoordeeld. De zo verkregen gegevens vormden de basis voor het eindrapport dat nu voor u ligt.
- De Benchmark stopt na het verschijnen van deze eindrapportage. Maar gemeenten kunnen de vragenlijst duurzaam inkopen blijven actualiseren, of insturen wanneer dat nog niet is gedaan. Gemeenten kunnen hiermee hun vorderingen in kaart brengen en laten zien. Gegevens worden verwerkt en op de website gepubliceerd.
- In vervolg op de Benchmark voor gemeenten wordt gewerkt aan een Benchmark Duurzaam Inkopen voor Provincies, uiteraard met aan hen aangepaste vragen. Deze Benchmark verwachten wij eind 2008 te kunnen presenteren.
- In 2009 voeren we een nieuwe meting op gemeentelijke duurzaamheid uit. Gegevens ontvangen vanaf 2005 vormen dan het nieuwe referentiepunt aan de hand waarvan trends, ontwikkelingen en kansen in beeld worden gebracht.

3. Overzicht eindresultaten

Na twee jaar campagne met de Benchmark Duurzaam Inkopen van de Lokale Duurzaamheidsmeter maken we de balans op.

Deelnemers

149 gemeenten stuurden, al dan niet met ondersteuning van plaatselijk maatschappelijke groepen, de uitgebreide vragenlijst in. Dat wil zeggen 34% van alle gemeenten in Nederland.

In figuur 1 ziet u een overzicht van de deelnemende gemeenten en de spreiding over Nederland.

Belangrijkste conclusies

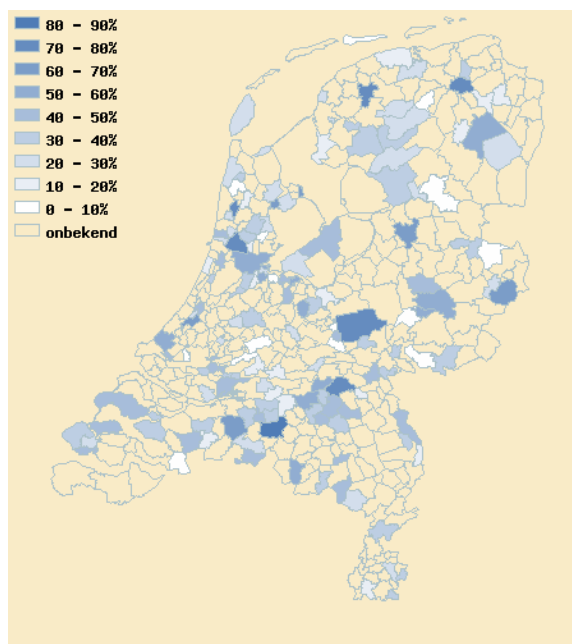
Koplopers laten zien dat er veel mogelijk is.

We constateren dat de gemeenten gemiddeld 33,8% (34,2% na correcties) van de maximum score van 100 punten halen. Er is dus nog veel verbetering mogelijk. Slechts 13 gemeenten scoorden (inclusief correcties) 60% of hoger. Zij worden gevolgd door een groot middenveld, in die groep zijn de verschillen klein.

Er is ook nog een aanzienlijke groep gemeenten die weinig scoren op de vragen die wij hen stelden. Juist voor deze gemeenten is het goed mogelijk progressie te maken. Zij kunnen inspiratie opdoen en leren van de groep koplopers.

De tabel op de volgende pagina (tabel 1) geeft de eerste 20 gemeenten uit de ranglijst Duurzaam Inkopen 2007 weer.

Figuur 1, overzicht deelname en spreiding Benchmark 2007



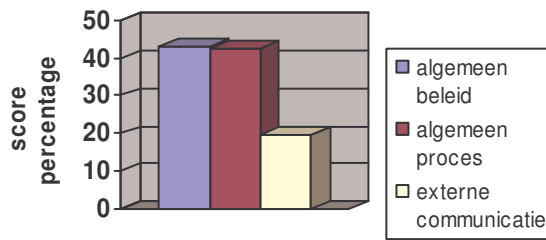
Tabel 1, ranglijst duurzaam inkopen 2007

1	Tilburg		82%
2	Leeuwarden		79%
3	Oss		77%
4	Groningen		75%
5	Ede		74%
6	Alkmaar		74%
7	Zaanstad		73%
8	Enkhuizen		68%
9	Enschede		67%
10	Breda		67%
11	Leidschendam-Voorburg		64%
12	Zwolle		63%
13	Hoorn		63%
14	Westland		59%
15	Zutphen		56%
16	Amsterdam		56%
17	Lochem		55%
18	's-Hertogenbosch		55%
19	Soest		54%
20	Lith		51%

Gemeenten die de gegevens actualiseerden scoorden aanzienlijk hoger dan een jaar geleden.

21 gemeenten stuurden geactualiseerde gegevens in. Gemiddeld steeg hun score met ruim 7%. Uitschieters daarin zijn Oss met 24% en Groningen met 22%. Dat die groei niet alleen is voorbehouden aan grotere gemeenten laat Lochem zien met een groei van 19%. Overigens een verbetering die ook de gemeente Breda wist te realiseren.

figuur 2: Procentuele score beleid en proces



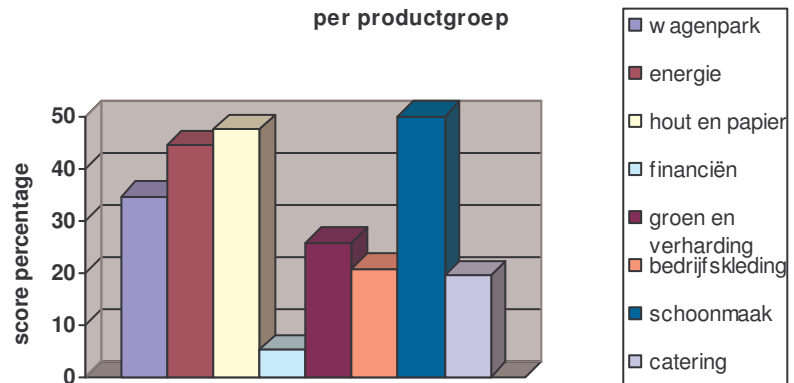
Beleid staat in de steigers

Het beleid dat de uitgangspunten moet vaststellen voor het duurzaam inkoopgedrag van gemeenten neemt redelijke vormen aan (zie figuur 2). De verwachting is dan ook dat dit zich in de nabije toekomst zal uitbetalen in een snelle verbetering van de prestaties in de verschillende productgroepen die onderzocht zijn.

Veel gemeenten communiceren nog weinig over hun intenties ten aanzien van duurzaam inkopen met inwoners en bedrijven binnen de gemeente. Dit wordt

niet altijd als gemeentelijke taak ervaren. Zie hier een dilemma met de voorbeeldfunctie die gemeenten volgens velen hebben. Mogelijk willen gemeenten ook eerst de 'zaakjes' intern op orde hebben.

figuur3: Procentuele score per productgroep



Groot verschil in scoringspercentage per productgroep

We zien dat de procentuele score op alle productgroepen nog aanzienlijk beter kan (zie figuur 3). Hoewel op alle thema's vooruitgang noodzakelijk is zien we vooral dat de productgroepen financiën, groen en verharding evenals bedrijfskleding en catering achterblijven. De score komt daar niet verder dan 25%.

Kantine

Gescheiden van de hoofdvragenlijst duurzaam inkopen vroegen we in de vragenlijst 'kantine' naar de duurzaam inkopen prestaties op kantinegebied. Voor veel gemeenten blijken de vragen die we stelden niet of nauwelijks relevant. Daarnaast zijn er opvallend veel gemeenten waar de kantine niet meer is dan een plaats om een meegebrachte lunch op te eten, daarbij hooguit voorzien van een kopje koffie of thee. Deze gemeenten scoren in de gehanteerde systematiek 0% hetgeen een vertroebeld beeld geeft. Op de volgende pagina (tabel 2) ziet u de ranglijst van de tien best scorende gemeenten op de vragenlijst kantine. We zien in de ontvangen vragenlijsten, dat biologische producten in de kantine zeker niet gangbaar zijn. De vraag: "Bij de volgende aanbesteding neemt de gemeente in het programma van eisen een percentage van de financiële inkoop aan voeding dat biologisch wordt ingekocht, op". wordt door 71% van de deelnemers positief beantwoord. Daaruit mogen we hoop putten dat het aandeel biologische producten in de toekomst wat deze gemeenten betreft zal gaan groeien.

1	Zwolle		60%
2	Oss		53%
3	Geldrop-Mierlo		50%
4	Heerhugowaard		43%
5	Almere		40%
6	Zutphen		37%
7	Amstelveen		37%
8	Leeuwarden		33%
9	Groningen		33%
10	Deventer		33%

Tabel 2, ranglijst kantine 2007

4. Ontwikkeling lokale beleidskaders duurzaam inkopen

Bij de eerste 16 vragen wordt gekeken in hoeverre de gemeente beleidskaders heeft ontwikkeld op het gebied van duurzaam inkopen en de mate waarin dit beleid wordt uitgedragen naar andere actoren binnen de gemeente. Hierin is onderscheid gemaakt in *algemene beleidskaders, proces van beleidsuitvoering* en *communicatie & externe relaties*.

Algemeen beleid

Gekeken is naar de inbedding en uitgangspunten van het gemeentelijke beleid op het gebied van duurzaam inkopen. Maximale score: zeven van de honderd potentiële punten.

We zien hier zes gemeenten maximaal scoren: Alblasterdam, Alkmaar, Enkhuizen, Leeuwarden, Lith en Naarden.
Ook opvallend is dat er 28 gemeenten zijn die geen enkele van de gestelde vragen over algemeen beleid positief hebben kunnen beantwoorden.

Resultaten

Algemeen beleid (gemiddelde totaalscore 43,0%)		Weging	Positief Antwoord
1	De gemeenteraad besloot dat duurzaamheid uitgangspunt voor het inkoopbeleid moet zijn.	1	52%
2	De uitgangspunten van duurzaamheid in het inkoopbeleid zijn helder en duidelijk inclusief de uitgangspunten voor een eerlijke handel (bijvoorbeeld Fair Trade).	1	41%
3	De gemeente tekende in dat verband de deelnemersverklaring duurzaam inkopen.	2	35%
4	De gemeente houdt bij inkopen niet alleen rekening met de prijs van het aan te schaffen product of dienst maar beoordeelt op basis van de Total Cost of Ownership (investerings- en exploitatiekosten).	2	64%
5	Er is een budget voor de meerprijs van een duurzame aanbesteding zodat de kosten voor aanschaf minstens 5% meer dan de prijs van het niet-duurzame product mag zijn.	1	10%

▪ **Duurzaamheid als politiek uitgangspunt leidt tot meer resultaat**

Gemeenten waarbij de gemeenteraad heeft besloten dat duurzaamheid uitgangspunt voor het inkoopbeleid moet zijn scoren duidelijk hoger op de gehele vragenlijst. Deze groep scoort gemiddeld 43% tegenover 24% voor gemeenten waar de gemeenteraad zich niet heeft uitgesproken voor duurzaamheid als uitgangspunt voor het inkoopbeleid.

▪ **Deelnemersverklaring SenterNovem: start of gevolg van beleidskaders?**

35% van de deelnemende gemeenten aan de Benchmark had eind september 2007 de deelnameverklaring duurzaam inkopen van SenterNovem ondertekend. 79% van deze groep geeft aan dat de raad duurzaamheid ook als uitgangspunt voor inkopen heeft vastgelegd.

Gemeenten die de deelnameverklaring van SenterNovem ondertekenden scoren gemiddeld 45,9 punten op de Benchmark. De groep die deze verklaring niet ondertekende scoort gemiddeld 27,9 punten. Onduidelijk is echter wat hier de kip is en wat het ei. Er zijn gemeenten die de deelnameverklaring pas ondertekenen zodra er invulling wordt gegeven aan duurzaam inkopen. Maar er zijn ook gemeenten waar de ondertekening de start markeert van de aandacht voor dit onderwerp; Een signaal dat er serieus werk van duurzaam inkopen wordt gemaakt.

**Deelnameverklaring Duurzaam Inkopen
(in 2007 herziene versie)**

Naam organisatie:
verklaart,
duurzaam in te kopen en;

1. daarvoor de door het Kenniscentrum ontwikkelde criteria en instrumenten toe te passen bij haar aanbestedingen en inkopen,
2. good practices en ervaringen terug te koppelen aan het Kenniscentrum en mee te werken aan de landelijke monitoring Duurzame Bedrijfsvoering Overheden (1x per 2 jaar),
3. daarover transparant te zijn door de concrete resultaten op het gebied van duurzaam inkopen te rapporteren in het jaarverslag of het milieujaarverslag, en akkoord te gaan met vermelding op de website www.senternovem.nl/duurzaaminkopen.

Duurzaam inkopen: het toepassen van milieu- en sociale criteria in elke fase van het inkoopproces zodat het geleverde aan deze criteria voldoet.

▪ **Eerlijke handel loopt achter bij milieu**

65% van de gemeenten waar de raad duurzaamheid als uitgangspunt in het inkoopbeleid heeft vastgelegd, spreekt zich expliciet uit dat dit inclusief eerlijke handel (Fair Trade) is. De beantwoording op deze vraag geeft ook aan dat de keuze voor eerlijke handel niet een automatisch gevolg is van duurzaamheid als uitgangspunt. Sociale overwegingen lijken achter te lopen op milieu-argumenten.

Bij de ontwikkeling van de duurzaamheidscriteria in opdracht van VROM uitgevoerd door SenterNovem zien we hier ook een worsteling. Er zijn op milieugebied veel meer uitgewerkte criteria en keurmerken voorhanden dan bij sociale aspecten het geval is. Ook over afdwingbaarheid en controle op sociale criteria is nog veel te doen.

▪ **Total Cost of Ownership en vastgesteld duurzaam inkoopbeleid gerelateerd**

Total Cost of Ownership (TCO) is gemeengoed bij 78% van de gemeenten die positief scoren op de vraag of er een raadsbesluit is dat aangeeft dat duurzaamheid uitgangspunt moet zijn van het inkoopbeleid.

Van de gemeenten zonder raadsbesluit over duurzaam inkoopbeleid hanteert slechts 49% het TCO-principe.

Total Cost of Ownership

TCO tracht het geheel van kosten te kwantificeren die samenhangen met de aankoop van en niet (enkel) op het gebruik van aangekochte goederen of diensten.

▪ **Extra budget niet vanzelfsprekend**

Maar 10% van de gemeenten geeft aan extra budget te hebben voor meerprijs van duurzame producten (vraag 5)! Al deze gemeenten hebben een raadsbesluit dat duurzaamheid uitgangspunt van inkoopbeleid moet zijn! In 2005 stelden we deze vraag ook al binnen de vragenlijst Duurzaam en Ondernemen van de Lokale Duurzaamheidsmeter. Toen wist slechts 3% deze vraag positief te beantwoorden.

Een dilemma doet zich voor bij gemeenten die sociale aspecten bij een inkoop belangrijk vinden zonder dat daar extra budget voor is. Bij milieugerelateerde producten is door middel van het Total Cost of Ownership-principe wel investeringsbudget te verkrijgen in veel gevallen. Dit geldt bijvoorbeeld bij de spaarlamp ter illustratie van het principe. "Maar wat is de terugverdientijd van een kop Max Havelaar koffie?", zoals een inkoper van de gemeente Haarlem het treffend verwoordde. Zonder extra budget vraagt het extra creativiteit en daadkracht om toch voldoende aandacht aan de sociale aspecten van duurzaamheid te geven.

Een aantal gemeenten heeft aangegeven dat zij bewust geen extra budget beschikbaar heeft. Tilburg: "doordat duurzaamheid in het programma van eisen wordt meegenomen, hoeft het niet duurder uit te vallen. Eventuele meerkosten zijn echter niet duidelijk omdat de niet-duurzame variant niet wordt gevraagd". Dit is uiteraard zeer lovenswaardig wanneer de praktijk dit ook uitwijst.

Algemeen proces en organisatie

De procesvragen kunnen maximaal 6 punten opleveren. Samen met algemeen beleid vormt het daarmee de basis van het inkoopbeleid (met een totale potentiële score van 13 punten).

Op dit onderdeel zien we 14 gemeenten de maximale score behalen en zijn er tegelijkertijd maar liefst veertig gemeenten (27%!) die geen van de hier gestelde vragen positief weten te beantwoorden.

Verder is het interessant te kijken of de wijze van organisatie van de inkoop van invloed is op het invoeren van een duurzaam inkoopbeleid. Deze vragen leveren natuurlijk geen scores op.

Resultaten

Algemeen Proces (Gemiddelde totaalscore 42,5%)		Weging	Positief Antwoord
6	Uw gemeente hanteert de criteria voor duurzaam inkopen door ze concreet mee te wegen in het aanbestedingstraject.	2	62%
7	Uw gemeente hanteert de criteria voor duurzaam inkopen voor zowel primaire (denk aan stoeptegels, plantmateriaal, allerlei zaken die groot worden ingekocht) als secundaire inkopen (denk aan zaken die ten dienste staan van de organisatie, zoals de koffiemachine, de tafels, papier, etcetera).	1	32%
8	Budgethouder, inkoper en milieu-afdeling zijn voor (bijna) iedere aanbesteding betrokken bij het opstellen van het "programma van eisen".	2	32%
9	(Inkoop)medewerkers van uw gemeente doen jaarlijks mee aan scholingsbijeenkomsten over duurzaam inkopen.	1	35%
Informatieve organisatievragen			Bevestigend Antwoord
69	Uw inkoopbeleid is geheel gecentraliseerd.		17%
70	Uw inkoopbeleid is grotendeels gecentraliseerd.		17%
71	Uw inkoopbeleid is gedeeltelijk centraal en gedeeltelijk decentraal georganiseerd.		40%
72	Uw inkoopbeleid is grotendeels decentraal georganiseerd.		19%
73	Uw inkoopbeleid is geheel decentraal georganiseerd.		5%

▪ **(Samen)Scholing loont**

79% van de gemeenten waar budgethouder, inkoper en milieu-afdeling voor (bijna) iedere aanbesteding betrokken zijn bij het opstellen van "programma van eisen", hanteert de criteria voor duurzaam inkopen door ze concreet mee te wegen in het aanbestedingstraject. Bij deze aanbestedingen is de duurzaamheid van het aangeboden product of dienst dus een wezenlijk onderdeel van de aankoopbeslissing.

88% van de gemeenten waar (inkoop)medewerkers jaarlijks meedoen aan

scholingsbijeenkomsten over duurzaam inkopen laten duurzaamheidscriteria eveneens in hun aankoopbeslissing meewegen.

▪ **Multidisciplinair overleg leidt tot bredere duurzaamheid**

Bijna de helft van de gemeenten (48%) waar budgethouder, inkoper en milieu-afdeling voor (bijna) iedere aanbesteding betrokken zijn bij het opstellen van "programma van eisen", hanteert de criteria voor duurzaam inkopen voor zowel primaire als secundaire aankopen.

Zonder deze multidisciplinaire samenwerking wordt slechts in 25% van de gemeenten de criteria bij zowel primaire als secundaire aankopen toegepast.

▪ **Duurzaamheid in aanbestedingen geen automatisch gevolg van raadsbesluit**

69% van de gemeenten die duurzaamheid in het aanbestedingstraject meeweegt, heeft een raadsbesluit dat duurzaamheid in inkopen als uitgangspunt hanteert. Van de gemeenten die duurzaamheid niet meewegen in de aanbestedingen heeft nog steeds 25% een dergelijk raadsbesluit. Het is dus zaak dat beleid getoetst wordt in de uitvoering, controlemomenten zouden de toepassing van criteria kunnen vergroten. Bij centraal georganiseerde inkoop lijkt dit beter in te passen.

▪ **Deelnameverklaring werkt positief door op scholing en interdisciplinair overleg**

48% van de ondertekenaars van de deelnameverklaring van SenterNovem geeft aan dat haar inkoopmedewerkers regelmatig meedoen aan scholing. Van de gemeenten die de deelnameverklaring niet hebben ondertekend is dat aanzienlijk minder, namelijk 28%. Bij de ondertekenaars van de deelnameverklaring van SenterNovem is de kans twee keer zo groot dat er interdisciplinair overleg is om te komen tot een programma van eisen voor de inkoop dan bij de gemeenten die deze deelnameverklaring niet tekende.

▪ **Minder duurzaam inkopen bij decentraal inkoopbeleid?**

De huidige gegevens geven de indruk dat de gemeenten die grotendeels of geheel decentraal het inkoopbeleid georganiseerd hebben (17% van de deelnemers) veel minder scoren op de beleidsuitgangspunten. Dit lijkt ook relatie te hebben met de grootte van de gemeenten.

Het heeft er alle schijn van dat kleinere gemeenten minder beleidsuitgangspunten rond duurzaam inkopen vaststellen en een grilliger beeld in de uitvoering laten zien. Juist deze gemeenten hebben moeite om de kennis rond het snel ontwikkelende beleidsveld duurzaam inkopen tot zich te nemen.

Tegelijkertijd ontstaan er allerlei samenwerkingsverbanden rond inkoop tussen clusters van (kleinere) gemeenten. Dit zou weer kunnen leiden tot meer duurzaamheid.

Hierbij is het belangrijk dat de raad zich uitsprekt op hoofdlijnen en de controle op de uitvoering goed geregeld is.

Communicatie en Externe Betrekkingen

Een duurzame bedrijfsvoering door overheden is niet alleen bedoeld als eigen bijdrage aan landelijke doelstellingen maar toch zeker ook als stimulans of voorbeeld voor een duurzame bedrijfsvoering in andere sectoren. Daarom nemen communicatie en externe betrekkingen een belangrijke plek in op de vragenlijst, goed voor 7 van de 100 punten.

Geen enkele gemeente scoort hier het maximum aantal vragen positief. Groningen scoort zes vragen positief, gevolgd door Alkmaar en Leiden met vijf vragen.

Maar liefst 54 gemeenten geven geen enkele blijk van hun voorbeeldfunctie door deze met buitenstaanders te delen en hen op te roepen het voorbeeld te volgen. Zij scoren nul punten op dit onderdeel.

Resultaten:

Communicatie en Externe Betrekkingen (gemiddelde totaalscore 19,6%)		Weging	Positief Antwoord
10	De gemeente stimuleert duurzaam inkopen bij andere partijen.	1	32%
11	In relatiegeschenken en kerstpakketten wordt, waar de producten beschikbaar zijn, gebruik gemaakt van FairTrade en/of biologische producten.	1	24%
12	In relatiegeschenken en bij versieringen maakt de gemeente alleen gebruik van bloemen die voldoen aan minstens het milieukeur MPS.	1	2%
13	Stimuleert de gemeente de inkoop van groene stroom bij burgers?	1	37%
14	De gemeente communiceert over het belang van duurzaam sparen en beleggen naar haar werknemers.	1	5%
15	Bij aanbestedingen en inkoop communiceert de gemeente actief naar de organisatie en specifiek naar de gebruikers over de genomen besluiten.	1	36%
16	De gemeente roept kledingwinkels in de eigen gemeente op zich aan te sluiten bij de Fair Wear Foundation.	1	1%

Opvallend is dat van de gemeenten die de deelnameverklaring van SenterNovem hebben ondertekend 46% zich ook inzet om duurzaam inkopen bij anderen te stimuleren. Van de gemeenten die de deelnameverklaring niet hebben ondertekend doet slechts 24% dit. Een groot verschil, dat wel, maar we hadden hier een sterkere relatie verwacht, zeker omdat communicatie een belangrijk onderdeel is van de deelnameverklaring. In 2005 vroegen we binnen de vragenlijst Klimaat en Water van de Lokale Duurzaamheidsmeter ook al of gemeenten groene stroom bij hun inwoners stimuleren, daar werd destijds door 20% van de gemeenten bevestigend op geantwoord.

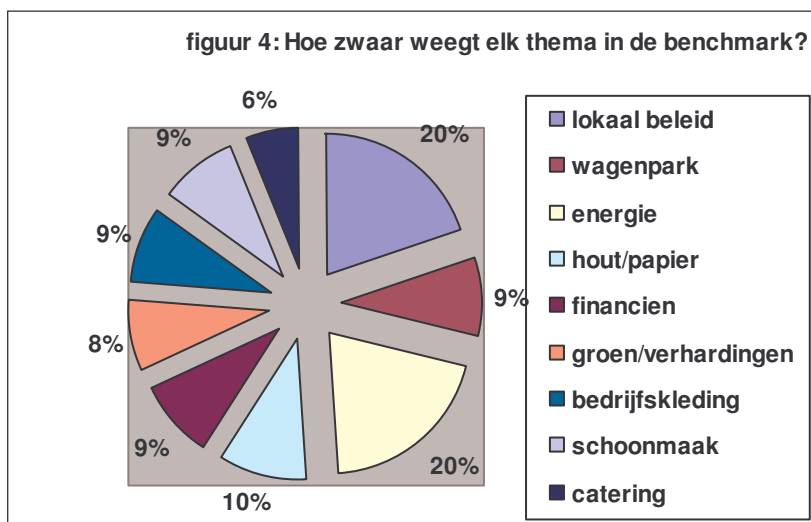
Reflexie op de huidige beleidskaders

Na twee jaar campagne voeren op duurzaam inkopen zijn er een aantal conclusies te trekken op beleidsgebied. De rol van de politiek, het politieke draagvlak lijkt in sommige gevallen vooral een symbolische te zijn. Inkoopers zuchten soms onder de getoonde ambities die, en dat erkennen zij ook direct, ook veel mogelijk maken. Tegelijkertijd kan en wil de inkoop niet altijd het geweten van de organisatie vormen en heeft hij/zij behoefte aan heldere kaders. Daar wordt (onder andere door SenterNovem) hard aan gewerkt. Echter die kaders worden veelal gevormd door technische en juridische mogelijkheden. En dat kan botsen met de hoognodige innovatie. Hoe verbind je ambitie en innovatie met uitvoering? Die spagaat, zoals sommige inkoopers vertelden vraagt om goede communicatie. Zeggen wat je doet, doen wat je zegt. De voorbeeldfunctie van gemeenten kan ons inziens niet vaak genoeg benadrukt worden. Want overheidsbeleid vraagt ook overheidsactie én overheidscommunicatie. Van politiek naar de uitvoerders en minstens zo belangrijk van uitvoerders ook weer naar die politiek. Daar tussen bewegen de maatschappelijke organisaties, brancheverenigingen en belangenbehartigers van het bedrijfsleven. Allemaal met hun eigen ambities, agenda's en belangen. Transparantie over de gemaakte keuzes is hierin van groot belang. De Benchmark Duurzaam Inkopen biedt gemeenten de mogelijkheid hun keuzes te tonen. Maatschappelijke organisaties, brancheverenigingen en bedrijfsleven kunnen daar met hun politiek vertegenwoordigers vervolgens over in gesprek gaan en zo tot gewenste ambities en daadwerkelijke keuzes voor duurzaam

inkopen komen.
Voorwaarde is dan wel dat de gemeente transparant is in wat zij doet.

5 Invulling en uitvoering lokaal beleid duurzaam inkopen

In de Benchmark wegen die thema's het zwaarst waarmee de meeste duurzaamheidwinst behaald kan worden en die voor de meeste gemeenten relevant zijn. In samenwerkingsverband is daarom gekozen voor het pakket zoals weergegeven in figuur 4.



Later is aan deze thema's een benchmark 'kantine' toegevoegd waarvan de resultaten aan het eind van dit hoofdstuk apart weergegeven worden.

Duurzame mobiliteit

Dat het wagenpark milieuvriendelijker wordt ingericht lijkt steeds meer een vanzelfsprekendheid, met de huidige aandacht

voor luchtkwaliteit in combinatie met de strijd tegen de CO₂-uitstoot. Het is daarom zeker interessant te weten of de gemeenten ook concreet haar eigen wagenpark milieuvriendelijker aanpakt. Dit aspect krijgt in totaal negen punten van de te behalen honderd punten.

Vier gemeenten, te weten Oss, Groningen, Bergen(L) en 's Hertogenbosch, behalen op dit onderdeel de maximum score. Nog eens acht gemeenten zouden dit maximum halen wanneer we de omstreden vraag over het leasen van auto's niet zouden stellen.

Resultaten

Wagenpark/dienstauto's (gemiddelde totaalscore 34,7%)		Weging	Positief Antwoord
17	Uw gemeente trof de afgelopen drie jaar of treft het komend jaar maatregelen om de eigen mobiliteit te beperken/verduurzamen (denk aan: fietsplan, dienstfiets i.p.v. dienstauto, met OV naar werkafspraken).	1	55%
18	Uw gemeente heeft reeds schonere en efficiëntere auto's in het bezit (met roetfilters, hybride, A/B label).	2	44%
19	In alle nieuwe bestekken voor de aankoop van auto's wordt uitgegaan van auto's met een A of B label.	2	34%
20	Uw gemeente zal de komende 2 jaar het wagenpark schoner laten rijden door minstens 50% van de bestaande dieselauto's van een roetfilter te voorzien.	2	37%
21	Uw gemeente 'leased' haar auto's bij een groen bedrijf, zoals Greenlease.	1	4%
22	Uw gemeente stelt voorwaarden aan de milieu-kwaliteit (bv. roetfilters voor dieselauto's) van de wagens die gebruikt worden bij uitbestede werk (zoals voor vuilniswagens of veelal een deel van de groenvoorziening).	1	22%

Wanneer je naar de resultaten kijkt van duurzame mobiliteit valt het op dat er gemiddeld

gescoord wordt. Slechts een beperkt deel van de gemeenten hanteert leaseconstructies voor hun wagenpark, en daarom is deze vraag voor veel gemeenten niet relevant. De vraag over het leasen van auto's staat daarom sterk ter discussie

▪ **Vooraf aanpak eigen mobiliteit scoort hoog.**

Grote gemeenten scoren op het onderdeel wagenpark beter dan de kleinere. Verder valt op dat het merendeel van de gemeenten inzet op bestrijden bij de bron door de eigen mobiliteit aan te pakken. Er wordt verschillend gedacht over omschakelen op aardgas ten opzichte van het inbouwen van roetfilters. Het zijn vooral de grotere gemeenten die de aardgasvariant kiezen. Verbeteren van luchtkwaliteit in grootstedelijk gebied zou hierin een belangrijke motivator kunnen zijn.

Slechts weinig gemeenten maken gebruik van de mogelijkheid om bij uitbesteed werk gebruik te maken van de mogelijkheid om milieu-eisen te stellen aan het benodigde wagenpark (22%). Dit terwijl steeds meer gemeenten niet meer over een eigen wagenpark voor bijvoorbeeld de huisvuildienst of groenvoorziening beschikken.

Duurzame energie en klimaatvriendelijk inkoopbeleid

Energie is een belangrijk onderwerp en dat is terug te zien in het gewicht van twintig punten die er aan toegekend zijn (zie figuur 4). Nederland heeft dan ook behoorlijke doelstellingen op zich genomen in internationaal verband. Bovendien zou onze lage ligging ons moeten stimuleren om maatregelen te nemen om de klimaatverandering minstens te willen beperken.

De huidige kabinetsdoelstelling is voor 2020 30% minder CO₂-uitstoot in vergelijking met 1990. Energiebesparing moet naar 2% per jaar groeien en het gebruik van duurzame energie in 2020 moet zijn opgelopen naar 20% van het totaal. De rijksoverheid zal in 2012 klimaatneutraal zijn. Dat gebeurt zoveel mogelijk via energiebesparing en de inkoop van duurzame energie. De rijksoverheid zal op deze terreinen een voorbeeldfunctie vervullen en de samenwerking met provincies en gemeenten zoeken.

Resultaten

Energie (gemiddelde totaalscore 44,5%)		Weging	Positief Antwoord
23	Koopt uw gemeente voor haar eigen gebruik (gebouwen, verlichting etc.) voor meer dan 10% en minder dan 100% groene stroom in?	1	23%
24	Of koopt uw gemeente voor haar eigen gebruik (gebouwen, verlichting, etcetra) voor 100% groene stroom in?	2	60%
25	Koopt de gemeente voor meer dan 50% van haar gas 'groen'in?	1	15%
26	Stelt de gemeente de eis dat kernenergie en (bruin)kolen geen onderdeel zijn van de grijze stroom (deze vraag positief beantwoorden als de gemeente 100% groene stroom gebruikt).	1	67%
27	De gemeente heeft een Duurzame Energie Scan gedaan waardoor ze weet waar en hoe ze zelf schone energie kan opwekken.	2	58%
28	Er zijn gemeentelijke gebouwen die zelf energie opwekken (via zonne-energie of wind) of energie opslaan (via warmtepompen en aardwarmte).	2	32%
29	Uw gemeente plaats bij apparatuur met 'standby-knop' zogenaamde 'standby-killers'.	1	13%
30	Verlaging van het energiegebruik is een kwaliteitseis bij de aanschaf van ICT apparatuur en kopieermachines.	2	64%
31	Uw gemeente heeft meetbare doelen gesteld voor energiebesparing voor bijna alle openbare gebouwen.	2	38%

32	De gemeente heeft een concreet uitvoeringsplan om verouderde armaturen en lampen voor openbare verlichting te vervangen door energie-efficiënte systemen.	2	58%
33	Uw gemeente gebruikt voor de verlichting van haar gebouwen voor meer dan 90% lampen met een A of B-label.	2	40%
34	De gemeente is lid van het Klimaatverbond.	2	36%
35	Alle internationale reizen die voor en door gemeentelijke medewerkers en bestuurders gemaakt worden, worden gecompenseerd middels Trees for Travel of ander compensatiefonds.	1	1%

De resultaten van deze benchmark energie laten zien dat geen enkele gemeente alle vragen positief kan beantwoorden. De hoogst scorende gemeenten, Tilburg, Oss en Groningen, komen tot achttien van de twintig punten. Opvallend is dat er ondanks de aandacht voor dit onderwerp nog steeds zes gemeenten zijn die op dit onderdeel geen enkele vraag positief hebben beantwoord. Het betreft de gemeenten Oosterhout, Marum, Schiedam, Weesp, Woensdrecht en Renswoude.

▪ **Groene stroom niet altijd vanzelfsprekend**

16% van de gemeenten koopt geen groene stroom in. Toch voert 42% van deze gemeenten duurzaamheid als uitgangspunt bij het inkoopbeleid aan. Een aantal gemeenten geeft aan door middel van aandelen in de Huisvuilcentrale of het kopen van deelname certificaten toch een score op deze vraag te "verdienen". Wij vroegen ons daarop af: wanneer wel het belang van het opwekken van groene energie gezien wordt, waarom dat dan niet ook vertalen in de afname van die energie? Daarom geen score voor gemeenten die niet direct groene stroom afnemen, maar wel een kleine correctie voor aandelen of deelname certificaten daarin.

▪ **Duurzame Energie-scan leidt vaker tot duurzame opwekking**

Van de gemeenten die zelf duurzame energie opwekken (32%) scoort 77% positief op de vraag of zij een Duurzame Energie (ED)-scan hebben laten uitvoeren. Van de gemeenten die zelf geen duurzame energie opwekken heeft evengoed nog 49% wel een DE-scan laten doen. Geen garantie dus.

▪ **Klimaatverbondgemeenten stoppen energie in klimaat**

Gemeenten die lid zijn van het Klimaatverbond scoren gemiddeld 36% hoger op het cluster van de energie-vragen! (respectievelijk 9,85 punten tegenover 7,26 punten).
Oorzaak of gevolg? In ieder geval een duidelijke relatie!

▪ **Compensatie vliegvlagen niet populair**

Slechts twee gemeenten geven aan hun CO₂-uitstoot van internationale (vlieg)reizen te compenseren. Dat zijn de gemeenten Krimpen aan de IJssel en Naarden. Veel gemeenten gaven aan deze vraag niet relevant te vinden omdat er niet internationaal gereisd wordt. Zijn dit allemaal gemeenten zonder Stedenbanden? Tilburg gaf aan met een compensatiefonds bezig te zijn, Leeuwarden compenseert een deel van de reizen. En ook opvallend, Heerhugowaard heeft via Trees for Travel al de autokilometers voor dienstreizen van haar medewerkers gecompenseerd.

De Vereniging Klimaatverbond Nederland

De vereniging Klimaatverbond Nederland is een vereniging voor en door gemeenten, provincies en waterschappen. Ons voornaamste doel is om gezamenlijk het klimaat- en milieubeleid op een hoger niveau te brengen. Dat doen we door elkaar te informeren en zo nodig te assisteren, samen problemen aan te pakken en gezamenlijk op te treden, zoals bij het opstellen en afsluiten van het Klimaatconvenant.
www.klimaatverbond.nl

Waar staat FSC voor?

FSC staat voor verantwoord beheer en behoud van bossen. Overal op aarde verdwijnen bossen of er wordt slecht mee omgegaan. FSC heeft daarom regels opgesteld voor goed bosbeheer. In bossen waar die regels worden toegepast, wordt zorgvuldig gekapt, met respect voor mensen, planten en dieren.
www.fscnl.org

Duurzame bosproducten

Hout en papier (vooral het laatste) wordt in grote hoeveelheden gebruikt in de gemeentelijke omgeving. Kiezen voor gecertificeerde producten (zoals FSC-hout en -papier) draagt concreet bij aan het in standhouden van bossen, zowel in Europa als in ontwikkelingslanden. De maximum score is hier tien punten.

Resultaten

Hout/papier (gemiddelde totaalscore 47,6 %)		Weging	Positief Antwoord
36	Schrijft de gemeente voor haar eigen projecten voor alleen gebruik te maken van (tropisch) hardhout met het FSC keurmerk (zowel bij bouwprojecten als bij groenvoorzieningen).	2	63%
37	Schrijft de gemeente voor haar eigen projecten voor alleen gebruik te maken van naaldhout en plaatmateriaal (waarin naaldhout is verwerkt) met het FSC keurmerk (zowel bij bouwprojecten als bij groenvoorzieningen).	2	46%
38	Wordt FSC-gecertificeerd hout en houtproducten standaard in gemeentelijke <i>bestekken</i> voorgeschreven.	1	50%
39	Heeft de gemeente een procedure om tijdens of na de loop van het bouwproces te controleren of er daadwerkelijk FSC-hout is toegepast?	1	32%
40	Het personeel wordt regelmatig geïnformeerd over hoeveelheden en kwaliteiten gebruikt papier en mogelijkheden om op papier te besparen.	1	48%
41	Meer dan 50% van het papier dat de gemeente gebruikt is <i>recycled papier</i> .	1	25%
42	Papier van de gemeente is niet chloorgebleekt.	1	71%
43	Papier van de gemeente dat niet van recycling afkomstig is heeft wel het FSC keurmerk.	1	32%

De gemeente Westland weet als enige gemeente alle vragen over duurzame bosproducten positief te beantwoorden. Gevolgd door 21 gemeenten die slechts één vraag niet positief konden beantwoorden. En ja, er zijn ook 17 gemeenten die menen zich te kunnen permitteren helemaal geen vraag op dit onderdeel te scoren.

▪ **Uitgangspunten vertalen zich ook in de bestekken**

Er is in Nederland al heel lang een discussie gaande of het mogelijk is FSC als keurmerk voor te schrijven in aanbestedingstrajecten. Gezien het scoringspercentage op vraag 36 (63%) weerhoudt dat de Nederlandse gemeenten niet om FSC-hout voor te schrijven. In 2005 scoorde hier nog 50% van de gemeenten positief op (vragenlijst Duurzaam en Ondernemen, Lokale Duurzaamheidsmeter 2005).

Van de gemeenten die positief scoorden op vragen 36 en/of 37 vertaalt 77% dit ook in de gemeentelijke bestekken. Opvallend is hierin dat er ook drie gemeenten zijn die FSC-hout niet als uitgangspunt hanteren, maar dit wel in de gemeentelijke bestekken opnemen. We hebben van slechts twee gemeenten de opmerking gekregen dat zij een ander keurmerk dan FSC-keurmerk vragen.

▪ **Controle op uitvoering niet vanzelfsprekend**

Gemeenten controleren lang niet altijd of wat er in de bestekken ten aanzien van FSC-hout wordt opgenomen ook uitgevoerd wordt. Slechts 48% van de gemeenten voert die check daadwerkelijk uit (dit is 30% van het totaal van de respondenten). Hier zou wel eens veel mis kunnen gaan.

▪ **Archivaris dwarsboomt gerecycled papier**

Er kwamen veel reacties over gerecycled papier, omdat de wet op de archivering gebruik hiervan onmogelijk maakt. (Dat is dus niet zo mooi voor de 25% van de gemeenten waar

meer dan 50% van het papier gerecycled papier is).

De bezwaren zijn deels ook terecht: papier dat bewaard dient te worden moet aan allerlei eisen voldoen ten aanzien van zuurtegraad, houtpercentages etcetera. Maar voor heel veel papier en drukwerken is de bewaareis niet van toepassing. Dus gemeenten die nog steeds denken dat het niet kan: neem eens contact op met een gemeente die aangeeft gerecycled papier te gebruiken. De gemeente Voorschoten gaf bijvoorbeeld aan 100% gerecycled papier te gebruiken.

▪ **Papier zonder chloor populair, FSC-papier nog onbekend**

71% van de gemeenten gebruikt papier dan niet met chloorgebleekt is. 29% gebruikt dus nog steeds chloorgebleekt papier! Dat is echt niet meer nodig, er zijn zoveel alternatieven.

FSC-papier geniet nog relatief weinig bekendheid, gelukkig weet 32% van de gemeenten het FSC-papier inmiddels te vinden.

Duurzaam sparen en beleggen

Dit is echt een pioniersgebied. Bijna alle gemeenten hebben geld (ook als waarborg voor hun goed functioneren). Volgens de wet hebben ze de mogelijkheid een deel te beleggen en is men verder vrij in de keuze van aanbieder(s) van financiële producten.⁶ Op dit terrein worden drie vragen gesteld die bij positief antwoorden samen negen punten kunnen opleveren. Omdat dit beleidsveld nog in de kinderschoenen staat en de impact groot kan zijn menen wij dat waardering met negen punten niet overdreven is.

Resultaten

Financiën (gemiddelde totaalscore 5,1%)		Weging	Positief Antwoord
44	De gemeente beheert een deel, maar minder dan 5% van haar financiële reserves op duurzame wijze.	3	3%
45	De gemeente beheert minstens 5% van haar financiële reserves op duurzame wijze.	5	3%
46	De gemeente onderzoekt mogelijkheden om via haar verzekeringsbeleid bij te dragen aan duurzame ontwikkeling.	4	5%

Een duurzame wereld is te koop?

Slechts 16 van de 149 (11%) van de respondenten doet iets op dit terrein van duurzaam inkopen. Hoewel dat een lichte stijging is ten opzichte van 2005 is het nog bedroevend weinig. Vooral het aantal gemeenten dat onderzoekt of haar verzekeringsbeleid verduurzaamd kan worden stemt wel hoopvol.

Overigens zijn zes van de zestien gemeenten uit de provincie Brabant afkomstig, geen enkele gemeente uit de provincie Utrecht. Terwijl de provincie Utrecht zo'n voortvarend onderzoek heeft laten uitvoeren.

De gemeente Vaals scoort als enige gemeente maximaal op dit onderdeel. Een vermelding waard.

Daarnaast weten de gemeenten Tilburg, Enkhuizen, Baarle-Nassau en Heusden 5% of meer van financiële reserves duurzaam te beleggen.

▪ **Duurzaam sparen en beleggen nauwelijks aan de orde**

Een item waar nog nauwelijks gemeenten gebruik van maken. Een hardnekkig misverstand is dat velen menen dat het voor gemeenten onmogelijk is om te beleggen

⁶ COS Nederland werkte in samenwerking met CREM aan een onderzoek op dit gebied. De Provincie Utrecht en SenterNovem deden ook onderzoek. Het onderzoeksrapport vanuit het PREDO-programma gestart binnen de provincie Utrecht gaf al aan dat de wet FIDO ruimte biedt voor Duurzaam Sparen en Beleggen.

op grond van de wet FIDO. Deze wet stelt weliswaar beperkingen aan de mogelijkheden die overheden hebben om te beleggen, maar maakt het niet onmogelijk. Er zijn al veel gemeenten die FIDO-proof beleggen en sinds kort kunnen gemeenten ook bij verschillende banken FIDO-proof duurzame beleggingen verkrijgen. De meeste beleggingen hebben momenteel wellicht een duurzaam financieel rendement maar van de mogelijkheid om ook een duurzaam maatschappelijk rendement te verkrijgen wordt nog nauwelijks gebruik gemaakt.

Verder kwam het volgende protest uit *Renkum*: *"..We beleggen echter niet duurzaam. Dit omdat er substantieel niet te beleggen valt.."*

Hoewel er zeker meer gemeenten zijn zonder reserves, zullen er ook altijd gemeenten zijn die wel tijdelijke reserves aanhouden. Voor hen is verduurzaming mogelijk. Ook merken een aantal gemeenten op dat zij geen reserves aanhouden, maar deze liever investeren in duurzame oplossingen. Daarmee zouden de vragen die wij over duurzaam sparen en beleggen stellen niet relevant zijn en zou een waardering op dit onderdeel met in totaal 9 punten maximaal niet navanant zijn. Omdat dit beleidsveld nog in de kinderschoenen staat en de impact groot kan zijn menen wij dat de koplopers op dit gebied terecht stevig beloofd worden. De overige duurzame oplossingen komen bij de andere onderdelen van de benchmark tot uiting in eventuele score.

Duurzame inrichting van openbare ruimte

Duurzaam groenbeheer is op zich een bekend terrein. Verharding is een enorme kostenpost (wegenonderhoud) dat veel materiaal betreft en waar op het gebied van duurzaamheid, nog veel te doen is. Omdat dit vooral een technisch en specifiek terrein is waar moeilijk te generaliseren valt is het aantal te behalen punten relatief bescheiden: maximaal acht.

Geen enkele gemeente scoort het maximale op dit onderwerp. Ede en Breda gooien hoge ogen met ieder een score van zeven punten. 49 gemeenten behalen op dit onderdeel geen score.

Resultaten

Groen en verharding (gemiddelde totaalscore 25,6%)		Weging	Positief Antwoord
47	Chemische bestrijdingsmiddelen zijn bij openbaar groenbeheer en onderhoud van de bestrating verboden.	2	40%
48	De gemeente heeft zich aangesloten bij het project 'duurzamer onkruidbeheer verhardingen' zodat er wel wordt gewerkt aan minder gebruik van gif.	1	36%
49	Heeft de gemeente zich aangesloten bij de certificering 'duurzaam terreinbeheer'?	1	9%
50	Haalt uw gemeente in het certificeringsschema 'duurzaam terreinbeheer' het certificaat zilver of goud?	1	5%
51	De gemeente gebruikt, indien het alternatief beschikbaar is, in de groenvoorziening bij voorkeur biologisch geteelde bollen, planten en bomen.	1	25%
52	Bij het gebruik van natuursteen, verzekerd de gemeente zich dat bij de productie ervan geen kinderarbeid is gebruikt.	2	25%

▪ **Chemische bestrijdingsmiddelen moeilijk uit te roeien**

40% van de gemeenten geeft aan geen chemische bestrijdingsmiddelen te gebruiken. Overigens is er daarnaast een redelijk aantal dat aangeeft selectief chemisch te bestrijden op verhardingen. Van de gemeenten die aangaven geen chemische onkruidbestrijdingsmiddelen te gebruiken neemt 45% deel aan het project duurzamer onkruidbeheer. Van de gemeenten die wel chemische onkruidbestrijdingsmiddelen gebruiken doet slechts 28% hier aan mee.

▪ **Certificering Duurzaam Terreinbeheer langzaam in opmars**

De vragen 49 en 50 (heeft de gemeente zich aangesloten bij de certificering 'duurzaam terreinbeheer'? respectievelijk 'haalt uw gemeente in het certificeringsschema 'duurzaam terreinbeheer' het certificaat zilver of goud?') kunnen door maar weinig gemeenten positief worden beantwoord. We zijn niet heel streng geweest: er zijn gemeenten die niet deelnemen aan de certificering (vraag 49) maar wel vonden dat ze zilver of goud zouden halen en dus bij de vraag daarover (vraag 50) toch positief konden antwoorden. We verwachten een snelle toename van de deelnemers aan het certificeringstraject Duurzaam Terreinbeheer omdat vanaf 1 januari 2007 nieuwe wetgeving van kracht is ten aanzien van het beperken van gebruik van glyfosaat.

▪ **Natuursteen en kinderarbeid gaan niet samen**

Veel gemeenten zeiden geen natuursteen te gebruiken. Dit wekt wat twijfels op gezien de vele pleintjes en (bordes)trappen waar natuursteen wordt toegepast. 25% van de gemeenten weet zich verzekerd van natuursteen waarbij de winning zonder kinderarbeid plaats vond (vraag 52).

Duurzaam Onkruidbeheer op verhardingen (DOB)

DOB staat voor Duurzaam Onkruid Beheer op verhardingen. Doel van de DOB methode is een bijdrage te leveren aan het realiseren en behouden van een goede waterkwaliteit. Daarnaast is de DOB-methode gericht op een effectieve onkruidbestrijding tegen een redelijke kostprijs. Kern van het DOB-systeem zijn een aantal [praktische richtlijnen](#) waarmee beheerders en uitvoerders van onkruidbestrijding duidelijke afspraken kunnen maken over voorwaarden, preventie, inzet van methoden en middelen en registratie van middelgebruik. Binnen DOB kan men kiezen voor verschillende bestrijdingsmethoden zoals mechanisch, thermisch of chemisch. Kiest men echter voor chemische onkruidbestrijding dan gelden een aantal regels dat de afspoeling van herbiciden naar het oppervlaktewater moet tegengaan. De kwaliteitsnormen voor oppervlaktewater mogen niet worden overschreden, zodat ook het risico voor de drinkwaterproductie afneemt.
www.dob-verhardingen.nl

Eerlijke bedrijfskleding

Bedrijfskleding is een belangrijk thema, niet in het minst omdat hier heel duidelijke sociale criteria een rol spelen, denk bijvoorbeeld aan kinderarbeid, maar ook mensenrechten in het algemeen (zoals recht op deelname aan een vakbond, op een minimumloon en dergelijke). In een internationaliserende wereld is dat wezenlijk om te garanderen. Daarom is er een maximum score van negen punten voor dit blok mogelijk.

Resultaten

Bedrijfskleding (gemiddelde totaalscore 20,7%)		Weging	Positief Antwoord
53	De gemeenteraad onderschrijft de stelling dat bedrijfskleding moet voldoen aan de normen zoals geformuleerd door de Fair Wear Foundation.	2	19%
54	Minimaal 70 procent van het bedrijfskledingbudget bij bedrijven wordt besteed bij bedrijven die een goede en onafhankelijke helder controleerbare gedragscode hebben op het gebied van arbeidsnormen en milieu.	2	23%
55	Meer dan 0% maar minder dan 5% van het inkoopvolume van bedrijfskleding bestaat uit milieuvriendelijk geproduceerde materialen.	1	16%
56	Tussen de 5 en 10% van het inkoopvolume van de bedrijfskleding bestaat uit milieuvriendelijke geproduceerde materialen.	2	8%
57	Meer dan 10% van het inkoopvolume van de bedrijfskleding bestaat uit milieuvriendelijk geproduceerde materialen.	3	15%
58	Bij katoenen producten wordt – waar mogelijk – gekozen voor ongebleekt katoen.	1	13%
59	De furnituren behorende bij ingekochte kleding (allerlei extra's, zoals knopen, ritsen e.d.) bevatten geen pvc's en gegalvaniseerde stoffen.	1	13%

▪ **Fair Wear Foundation in opmars**

19% van de gemeenten hanteert eerlijke kleding, zoals uitgewerkt door de Fair Wear Foundation, als uitgangspunt voor de inkoop van bedrijfskleding (vraag 53). Van de gemeenten die de eerlijke kleding nog niet als uitgangspunt hanteert heeft 41% wel duurzaamheid als uitgangspunt in haar inkoopbeleid. Hier is dus nog veel te winnen.

Opvallend is dat 33% van de gemeenten die eerlijke kleding niet als uitgangspunt hanteert (negatief scoren op vraag 53) wel aangeeft eerlijke handel als uitgangspunt bij de inkoop te betrekken (respons op vraag 2).

Fair Wear Foundation (FWF)

Fair Wear Foundation staat voor goede arbeidsomstandigheden in de kledingindustrie. Europese kledingbedrijven kunnen de FWF [Gedragscode voor de Kledingindustrie](#) overnemen en deelnemer worden. FWF verifieert dat de Europese bedrijven die deelnemers zijn, werken aan de arbeidsomstandigheden in fabrieken overal ter wereld waar ze kleding laten produceren. www.fairwear.nl

▪ **Niet alleen woorden ook daden**

Van de gemeenten die eerlijke kleding als norm onderschrijven besteed 82% hun kledingbudget bij leveranciers die een heldere en controleerbare gedragscode hebben op het gebied van arbeidsnormen en milieu. 18% doet dat niet, terwijl dat op grond van hun beleid wel zou moeten!

▪ **Milieuvriendelijkheid van kleding onvoldoende item**

Ten aanzien van de vragen over de milieuvriendelijkheid van de bedrijfskleding (vragen 55 tot en met 59) is nauwelijks correlatie te ontdekken. Veel gemeenten houden dergelijke gegevens niet bij, hier is dan ook sprake van grove schattingen. Willen we hier meer over kunnen zeggen is nader onderzoek nodig.

Schoon schoonmaken

Schoonmaakmiddelen hebben een enorme impact op het milieu. Daar zijn ze ook voor gemaakt. Ze lossen vuil op, zorgen dat ze in het riool komen of in de afvalbak. Dat je daar op kan en moet letten is duidelijk en daarmee is de mogelijkheid om negen punten voor dit blok te scoren gerechtvaardigd.

Resultaten

Schoonmaak (gemiddelde totaalscore 51%)		Weging	Positief Antwoord
60	Het schoonmaakbedrijf van uw gemeente besteedt aandacht aan milieuzorg, en heeft een ISO 14001 of EMAS certificaat.	3	46%
61	De dagelijkse reiniging wordt vooral uitgevoerd met microvezel doekjes.	3	64%
62	Meer dan 50% van de schoonmaakmiddelen die worden gebruikt dragen het Europese Ecolabel of daaraan gelijkwaardig (bijv. Nordic Swan, Duitse Blauwe Engel).	3	44%

▪ **Een schone wereld te winnen**

Hoewel op dit thema het hoogst wordt gescoord van de acht onderzochte productgroepen, vallen de resultaten tegen. De vragen zijn namelijk eenvoudig, weinig interpretatieverschil is mogelijk. Een enkele gemeente geeft in de kantlijn aan dat het microvezeldoekje weliswaar wordt gebruikt, maar dat dit beter kan. Andere interpretatieverschillen doen zich niet voor.

Het ligt in de verwachting dat de scores op dit thema de komende jaren aanmerkelijk op zullen lopen omdat de certificering steeds meer wordt gevraagd (en

schoonmaakbedrijven zich ook laten certificeren). Bovendien groeit ook vanuit de aandacht voor verbetering van de arbeidsomstandigheden de aandacht voor de schadelijkheid van schoonmaakproducten.

Duurzame catering

De liefde gaat door de maag... maar gaat dat ook op als het om koffie, chocolademelk of thee gaat? Het lijken kleine zaken, zo in de marge. Maar tel maar eens op hoeveel koffie we drinken en kijk eens naar het belang van de koffiemarkt voor honderduizenden, zo niet miljoenen kleine boeren. Duurzame koffie is niet van gisteren, maar van de toekomst. En er is een ruime en nog immer groeiende keuze.

Resultaten

Catering (gemiddelde totaalscore 19, 4%)		Weging	Positief Antwoord
63	Meer dan 90% van de koffie (inclusief de koffie uit de automaten) is van Max Havelaar/FairTrade.	1	40%
64	Meer dan 90% van de koffie (inclusief de koffie uit de automaten) is biologisch.	1	17%
65	Meer dan 90% van de chocolademelk (vaak beschikbaar via de automaten) is Max Havelaar/Fair Trade.	1	15%
66	Meer dan 90% van de chocolademelk is biologisch.	1	6%
67	Meer dan 90% van de thee is van het keurmerk van Max Havelaar/FairTrade.	1	23%
68	Meer dan 90% van de thee is biologisch.	1	15%

▪ **'Zuivere koffie' meer als symbool voor solidariteit dan milieuvriendelijkheid**

Al lange tijd zetten verschillende groepen uit de samenleving zich in om gemeenten te bewegen koffie (en later ook thee) van het Max Havelaar keurmerk te schenken. We zien hier dat 40% van de gemeenten deze "zuivere" koffie schenkt (en 23% de 'zuivere' thee). Gemeenten geven hier nadrukkelijk uiting aan hun voorbeeldfunctie. Een enkele gemeente gaf aan dat door efficiëntiemaatregelen de Max Havelaar koffie het veld heeft moeten ruimen. Gemeente Heemskerk: "In verband met reorganisatie en kostenbesparing is bijvoorbeeld voor de kantine gekozen voor 'reguliere' goedkopere producten".

Opvallend is dat de biologische varianten in minder gemeenten geschonken worden. Wellicht te verklaren omdat Max Havelaar koffie (ongeveer gelijktijdig met de rietsuiker) symbool stond voor verbetering van sociale omstandigheden en uiting geven aan solidariteit wereldwijd. Aandacht voor biologische teelt en productie dateert van latere periode. We zien steeds minder gemeenten kiezen voor Max Havelaar (in 2005 nog 56% score op de vraag of de koffie van Max Havelaar keurmerk geschonken wordt) Oorzaak hiervan lijkt onder andere de introductie van nieuwe initiatieven op het gebied van duurzame koffie, zoals bijvoorbeeld Utz Kapeh koffie. Tegelijkertijd durven gemeente in aanbestedingen zich niet duidelijk uit te spreken voor een keurmerk in verband met de angst voor juridische claims. We zijn benieuwd hoe dit zich verder gaat ontwikkelen.

Aanvullende vragen over stimuleren MVO

Aanvullende vragen over stimuleren MVO		Weging	Positief antwoord
74	Stimuleert uw gemeente MVO bij het lokale bedrijfsleven, bijvoorbeeld door middel van een project of heeft uw gemeente een dergelijk project de afgelopen twee jaar uitgevoerd?	0	11%

75	Hoeveel bedrijven in uw gemeente namen deel aan bovengenoemd project(en). Waren dat 0- 20 bedrijven?	0	53% (v.d 11% vh totaal)
76	Waren dat 20 – 50 bedrijven?	0	24% idem
77	Waren dat meer dan 50 bedrijven?	0	18% idem

Dit onderwerp is nieuw binnen de Benchmark ten opzichte van de gestelde vragen in 2006.

We vragen hier nadrukkelijk naar stimuleringsproject rond MVO. Maatschappelijk Verantwoord Ondernemen, gericht op aanpassingen in de primaire bedrijfsprocessen. Het gaat daarbij om het op basis van criteria en uitgangspunten toetsen en aanpassen van de bedrijfsvoering op het gebied van ketenverantwoordelijkheid met betrekking tot zaken als kinderarbeid, eerlijke prijzen, werkomstandigheden bij toeleveranciers, mensenrechten, behoud van milieu en geen onomkeerbare aantasting van natuurlijke hulpbronnen en transparantie in de bedrijfsverslaglegging hierover. Bijvoorbeeld door gebruik te maken van het MVO-referentiekader van het MVO-Platform Nederland. Projecten gericht op Maatschappelijk Betrokken Ondernemen waaronder wordt verstaan activiteiten buiten de bedrijfsprocessen, zoals het bevorderen van vrijwilligerswerk 'in de baas zijn tijd', opknappen van de kinderboerderij als bedrijfsuitje, etcetera, worden hier niet bedoeld.

Een aantal gemeenten gaf ons aan met aanvullende gegevens te komen omdat inkopers weinig betrokken zijn bij dergelijke trajecten.

Het grootste deel van de gemeenten die deze vraag positief beantwoorden scoort op de hele benchmark meer dan gemiddeld. We nemen met de gemeenten die op deze vraag positief reageerden nog contact op om een inhoudelijk diepere analyse te kunnen maken.

Kantine

Naast de hoofdvragenlijst duurzaam inkopen vroegen we gemeenten die één of meerdere kantines bezitten, de kantinevragenlijst in te vullen.

Gemeenten beantwoordden deze vragenlijst vanuit verschillende denkwijzen. Hierdoor is het niet mogelijk om voor deze vragenlijst een betrouwbare analyse uit te voeren. Voorzichtig zijn er enkele conclusies te trekken. Gemeenten die aangaven wel een kantine te hebben maar geen van de vragen met ja konden beantwoorden laten we noodgedwongen buiten beschouwing. Van de 86 ingestuurde vragenlijsten analyseren we de 57 vragenlijsten waar minimaal op één vraag positief gescoord werd.

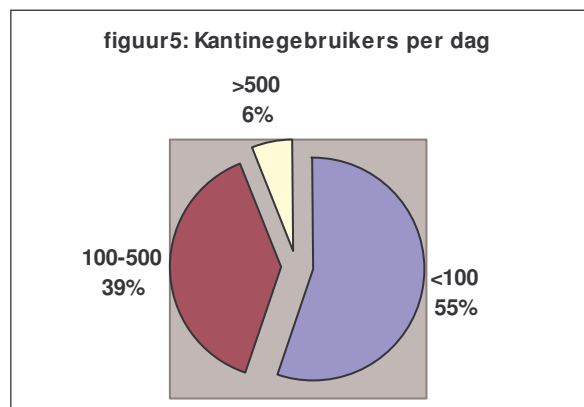
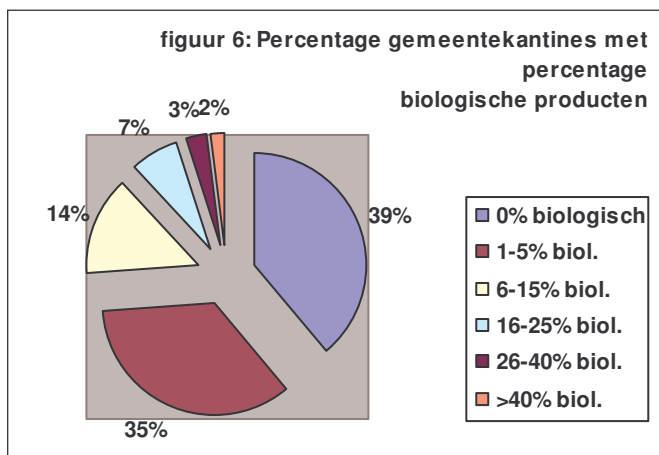
Gemeenten die geen score hebben zullen in veel gevallen wel een kantine hebben maar daar alleen koffie/thee serveren. Ongetwijfeld glippen er daarmee gemeenten tussendoor die wel een uitgebreidere kantine hebben maar daar geen aspecten van duurzaamheid, die wij vragen, uitvoeren.

Opgemerkt wordt dat bij de gemeenten die wel een of meer vragen positief beantwoordden, ook nog een aantal gemeenten zullen zijn die niet scoren op vragen omdat ze het betreffende product überhaupt niet hebben, dit beïnvloedt de gegevens eveneens negatief.

De volledige vragenlijst met de scores is in de annexes bij deze rapportage opgenomen. Enkele gegevens kunnen we wel voorzichtig analyseren, omdat deze minder vertekend worden. In figuur 5 ziet u de verdeling naar grootte van de kantine uitgedrukt in gebruikersaantallen.

Producten

Ten aanzien van de vragen over de producten valt op dat 31% van de respondenten melk en



karnemelk van biologische oorsprong in haar kantine schenkt. Van de overige producten is het beeld minder betrouwbaar omdat onduidelijk is of de gemeente het product wel in haar kantine-assortiment voert.

Percentage aan biologische producten

Hoewel de deelnemersgroep klein is geeft figuur 6 wel een beeld van de percentages die besteed worden aan biologische producten ten opzichte van het totale voedingsbudget voor de kantine. Het budget is hierbij inclusief de automatenkoffie. 61% van de respondenten geeft daarmee aan in ieder geval iets aan biologische producten te besteden!

Kantines naar verwachting snel duurzamer

Op basis van de antwoorden van de geanalyseerde gemeenten kunnen we voorzichtig concluderen dat er snel voortgang zal worden geboekt. 71% van deze gemeenten geeft namelijk aan in een volgende aanbesteding in het programma van eisen een percentage op te nemen van het voedingsbudget dat aan biologische produkten besteed moet worden.

6 Conclusies en aanbevelingen

Koplopers tonen aan dat duurzaam inkopen mogelijk is

We zien bijvoorbeeld Tilburg veel doen aan communicatie over het waarom van de keuzen die de stad maakt. En dat is waar in veel gemeenten nog veel te winnen valt. Een gemeente is meer dan een groep ambtenaren die met wethouder en steun van de gemeenteraad hard werkt aan vooruitstrevend beleid. Het gaat ook om de bewoners en het bedrijfsleven. Zonder goede uitleg van het waarom van het duurzaam inkopen is het moeilijk om draagvlak voor duurzaamheid te (be)houden.

Veel verbeteringen nog mogelijk en ook verwacht

Tegelijkertijd zien we in de scores een heel grote groep die nog maar aan het begin staat van de aandacht voor duurzaam inkopen. Ook voor deze groep gemeenten is het heel goed mogelijk progressie te boeken.

Gemeente Oss bijvoorbeeld gaf in 2006 aan: "Duurzame ontwikkeling komt in Oss steeds meer op de kaart. Duurzaam inkopen is hierbij een van de dingen waaraan aandacht besteed gaat worden. Veel van de vragen die in deze lijst staan, staan dus nog op de planning om binnenkort op te worden gepakt. Door de absolute van de vragen, 'ja' of 'nee', is hier echter iedere keer met 'nee' beantwoord. Een correctie zou hier op zijn plaats zijn". Nu in 2007 staat de gemeente Oss op het podium, behorend bij de best scorende drie gemeenten van Nederland! Zij verbeterde haar score in een jaar tijd met maar liefst 24%.

En er waren meer gemeenten die dit aangaven. Groningen wist 22% te verbeteren en ook Lochem en Breda met 19% laten zien dat er veel ten goede kan veranderen binnen een jaar.

De groei van het aantal gemeenten dat bijvoorbeeld de deelnemersverklaring van SenterNovem ondertekent wijst ook in die richting.

We verwachten dan ook dat in de resterende periode naar 2010 gemeenten snel voortgang zullen boeken. Het besef van de noodzaak en ook de breed ervaren wenselijkheid om als overheid ook in het inkoopbeleid invulling te geven aan de voorbeeldfunctie, stemt hoopvol.

Transparantie hard nodig

We hebben u geen compleet beeld kunnen geven met een deelname van 34% van de Nederlandse gemeenten. Maar de website van de Lokale Duurzaamheidsmeter en de vragenlijst duurzaam inkopen blijven in de lucht! Op veel plaatsen zijn nog Cossen en Milieufederaties actief om duurzaam inkopen op de agenda te krijgen. Gemeenten kunnen dan ook hun gegevens in blijven sturen. Verwerking zal via de website doorgang blijven vinden.

We weten van heel veel gemeenten niet wat zij al wel of nog niet doen aan duurzaam inkopen. Deze gemeenten ervaren blijkbaar geen belang bij een transparantie ten aanzien van hun keuzes voor duurzaam inkopen. Wij menen dat het maatschappelijk debat rond keuzes voor verduurzaming van de gemeentelijke inkoop niet overgelaten kan worden aan vaktechnici en juristen alleen. Uw stem is daarbij net zo zeer van belang.

Relatie benchmark en doelstelling overheid duurzaam inkopen?

Voor alle duidelijkheid zegt de gehanteerde methodiek van de benchmark vooral iets over de gemaakte beleidskeuzes en doorwerking daarvan in de organisatie en uitvoeringsresultaten. De door de rijksoverheid geformuleerde doelstelling van 100% duurzaam inkopen in 2010 is gebaseerd op het hanteren van duurzaamheidscriteria bij alle aankopen. Voor gemeenten, waterschappen en provincies is de doelstelling dat er bij 50% van haar inkopen duurzaamheid in de inkoopbeslissing meeweegt. Deze 50% betreft 50% van het inkoopbudget in euro's.

De door ons uitgevoerde benchmark vraagt niet naar omzet, niet naar budget in euro's. Wij willen weten of er daadwerkelijke keuzes worden gemaakt. De ethische afweging wat belangrijk is. Daaruit volgt dan uiteraard een meer technisch proces waarin uitgewerkt wordt hoe je dat dan vervolgens vorm geeft en uitvoert.

Dat laatste vraagt een andere vorm van meten. Onze benchmark richt zich meer op weten (laten zien, transparantie) en geweten (maken we werkelijke keuzes en op grond waarvan).

Waarde van de benchmark

We horen soms dat de ingeleverde gegevens niet betrouwbaar zouden zijn. "Ambtenaren geven te positieve scores en maatschappelijke groepen zijn overdreven kritisch". Onze ervaring is dat de vragenlijsten redelijk precies worden gevolgd en dat er bij twijfel vragen gesteld worden aan ons. Wanneer de invuller het "gewoon niet weet hoe de gemeente op een vraag scoort" dan vult hij/zij nee in. Ook krijgen we opmerkingen en voorstellen voor correcties bij de vragenlijsten meegestuurd. De opmerkingen en correctievoorstellen helpen ons bij het analyseren van de resultaten. Ook bieden de correcties gemeenten de gelegenheid om de veelal gewenste nuancering op de antwoorden aan te brengen.

Correctie en nuanceringen

Het was bij de vragenlijst duurzaam inkopen mogelijk met maximaal negen punten de resultaten te beïnvloeden. Wanneer de indiener van de vragenlijst vond dat de vragen de gemeente geen recht doen, bijvoorbeeld omdat de gemeente beleid uitvoert op het gebied van duurzaam inkopen waarover geen vraag wordt gesteld, dan was er de mogelijkheid hierop positief te corrigeren. Uiteraard met ongeveer twee tot drie punten (afhankelijk van het gewicht dat gemeenten eraan toe wilde kennen) per correctie. Deelnemers konden ook 'negatief' corrigeren. Bijvoorbeeld als de gemeente 'zegt' maatregelen te nemen maar zich er niet aan houdt. Deze editie heeft alleen de gemeente Enkhuizen een negatieve correctie aan zich zelf toebedeeld.

De voorgestelde correcties en opmerkingen zijn beoordeeld op relevantie en er werd gekeken of er geen overlap met andere vragen was. Uiteindelijk resulteert dit in wel overwogen toevoegingen op de gescoorde punten.

U kunt bijvoorbeeld de correctievoorstellen van Tilburg (+4 punten) en Alkmaar (+0) naast elkaar leggen om een indruk te krijgen.

Er maakten slechts 26 gemeenten gebruik van de mogelijkheid om correctie voorstellen in te dienen. Gemiddeld werd voor deze gemeenten een positieve correctie van 2,04 punten toegekend, net 2% van de maximaal haalbare score dus.

Zijn we te negatief?

Misschien. Veel vragen kunnen we niet stellen. Eenvoudig omdat beantwoording te veel tijd zou vragen. Maar ook omdat we alleen vragen kunnen stellen die voor (bijna) alle

gemeenten relevant zijn. Om die reden hebben we de vragenlijst kantine dan ook losgekoppeld van de brede vragenlijst duurzaam inkopen.

We zien dat veel kleinere gemeenten een correctie naar boven zouden willen omdat veel van het beleid niet geformaliseerd is, maar wel tussen de oren van de ambtenaren zit. Vaak horen we dan dat "we het in de praktijk wel doen, maar niet in een beleidsplan hebben vastgelegd". Hierachter zitten ook overwegingen die met de relatief hoge kosten van het ontwikkelen van beleid te maken hebben.

We vinden niet dat we hiermee kleinere gemeenten te kort doen. Gemeenten die in de Lokale Duurzaamheidsmeter hoog scoren, investeren ook veel. Lagere scores sluiten veelal aan bij zwak beleid.

Stellen we de juiste vragen?

De vragen die opgenomen zijn in de Benchmark Duurzaam Inkopen zijn het resultaat van overleg tussen de coalitiepartners binnen de Benchmark, CE-Delft, verschillende gemeenteambtenaren, SenterNovem en VROM. Onderstaand een overzicht van respectievelijk de tien vragen die het meest vaak positief werden beantwoord en de vragen die het minst vaak positief beantwoord zijn. In de Benchmark Duurzaam Inkopen zochten we naar onderscheidende vragen. Het belang van vernieuwend beleid en uitvoering wilden we naar voren laten komen. Uit de scoringspercentages van de meest vaak positief beantwoorde vragen blijkt dat het onderscheidende vermogen nog steeds aanwezig is. Geen enkele vraag scoort meer dan 71% positief.

Vraagnr.	Top 10 meest gescoorde vragen	Percentage gemeente dat ja antwoord
42	Papier van de gemeente is niet chloorgebleekt.	71
26	Voorwaarden (geen kernenergie/kolen) aan grijze stroom gesteld.	67
30	Bij aanschaf ICT apparatuur, kopieermachines verlaging energiegebruik kwaliteitseis.	64
61	Dagelijkse reiniging vooral met microvezeldoekjes.	64
4	Kosten aankoop, gebruik en besparingen producten gezamenlijk uitgangspunt.	64
36	Alleen hardhout eigen gebruik van FSC keurmerk.	63
6	Criteria duurzaaminkopen wegen mee in aanbesteding.	62
24	100% groene stroom voor de gemeente.	60
27	Duurzame energiescan uitgevoerd in de gemeente.	58
17	Eigen (gemeentelijke) mobiliteit wordt aangepakt.	58

De vragen die het minst vaak positief beantwoord zijn, staan meer ter discussie. Hoe relevant zijn deze vragen wanneer zo'n kleine groep gemeenten ze positief weet te beantwoorden? Opvallend is dat alle vragen met betrekking tot duurzaam sparen en beleggen in de deze categorie vallen. Een beleidsterrein dat in onze ogen wel degelijk zeer relevant is, maar waar nog nauwelijks aandacht voor is.

De vraag over het leasen van auto's bleek voor minder gemeenten relevant dan wij aanvankelijk hadden ingeschat. Dit geldt eveneens ten aanzien van de vraag over melkchocolade in automaten.

Veel gemeenten zeggen dat zij geen of nauwelijks internationale reizen maken, tegelijkertijd gaven een aantal gemeenten aan compensatie-maatregelen in voorbereiding te hebben. Deze vraag lijkt vooral relevant voor grotere gemeenten. Gemeenten met internationale betrekkingen (stedenbanden) zullen ook internationaal reizen en dat zijn er meer dan uit de benchmark naar voren komt. Een vraag die we toch willen handhaven.

De vraag over het stimuleren van eerlijke kleding bij kledingwinkels raakt aan de voorbeeldfunctie van gemeenten en daar wordt zeer wisselend over gedacht. Het is het overwegen waard deze vraag te integreren binnen de vragen over het stimuleren van

MVO bij het MKB door gemeenten. Tot slot wordt de vraag over bloemen met minimaal MPS-keur ook zeer weinig positief beantwoord. Wel een vraag die voor iedere gemeente relevant is. Maar blijkbaar een blackspot binnen de mogelijkheden de inkoop te verduurzamen.

Vraagnr.	Top 10 minst gescoorde vragen	Percentage gemeente dat ja antwoord
16	Kledingwinkels worden opgeroepen om te werken aan eerlijke kleding.	1
35	Internationale reizen klimaatgecompenseerd.	1
12	Bij relatiegeschenken en versieringen bloemen van minimaal milieukeur MPS.	2
44	Een deel, minder dan 5%, financiën duurzaam belegd.	3
45	Een deel, 5% of meer, financiën duurzaam belegd.	3
21	Auto's worden geleased van groene lease bedrijven.	4
14	Duurzaam sparen en beleggen gestimuleerd bij werknemers.	5
46	Verzekeringen mogelijk ook duurzaam, wordt onderzocht.	5
66	Meer dan 90% melkchocolade met EKO keurmerk.	6
56	Tussen 5% en 10% bedrijfskleding milieuvriendelijk materiaal.	8

Rol van de politiek

De 'duale raad', een stelsel dat de democratisch gekozen lokale volksvertegenwoordiger een centrale rol in de politieke aansturing van de gemeente geeft, is een brede groep betrokken mensen. In alle gemeenten is bezuinigen een grote taakstelling. 'Nieuw beleid' is daarom moeilijk vorm te geven en lijkt vooral mogelijk te zijn als er co-financiering of inverdieneffecten tegenover staan. Grote gemeenten beschikken veelal over meer mogelijkheden om de breedte en complexiteit van werkvelden in kaart te brengen. Voor kleiner gemeenten is die ruimte veel beperkter. Er worden harde keuzen gemaakt. Snel rendement, korte investeringslijnen en heldere producten zijn het credo. Dit kan op gespannen voet staan met aandacht voor veranderingen richting duurzaamheid. Duurzaamheid vraagt om lange adem en structurele veranderingen. Duurzaam inkopen vraagt om aandacht voor proces, geduld en inzicht in de langere termijn. Dat lijkt niet van deze 'tijd'.

Professionalisering van de inkoop en het opkomen van samenwerkingsverbanden die voor meerdere gemeenten de inkoop regelen bieden kansen voor meer aandacht voor duurzaam inkopen. Maar dan moet de raad daar wel de kaders voor scheppen.

ANNEXES

Samenvatting vragenlijst Benchmark Duurzaam Inkopen

No		Weging / maximum Score	Gemiddelde scoringspercentage
	Algemeen beleid	7	43
1	Duurzaam inkopen uitgangspunt beleid	1	52
2	Eerlijke handel (Fair Trade) uitgangspunt beleid	1	41
3	Deelnemersverklaring duurzaam inkopen getekend	2	35
4	Kosten aankoop, gebruik en besparingen producten gezamenlijk uitgangspunt	2	64
5	Budget voor meerprijs duurzame producten beschikbaar	1	10
	Algemeen proces	6	42,5
6	Criteria duurzaam inkopen wegen mee in aanbesteding	2	62
7	Criteria duurzaam inkopen voor alle inkopen	1	32
8	Belangrijkste partijen werken samen bij elke aanbesteding (ook afd. Milieu)	2	32
9	(Inkoop)medewerkers doen mee aan scholing	1	35
	Communicatie en externe betrekkingen	7	19,6
10	Gemeente stimuleert duurzaam inkopen bij anderen	1	32
11	Bij relatiegeschenken en kerstpakketten biologische en fairtrade producten	1	24
12	Bij relatiegeschenken en versieringen bloemen van minimaal milieukeur MPS	1	2
13	Groene energie gestimuleerd bij burgers	1	37
14	Duurzaam sparen en beleggen gestimuleerd bij werknemers	1	5
15	Besluiten aanbestedingen breed gecommuniceerd bij gebruikers en organisatie	1	36
16	Kledingwinkels worden opgeroepen om te werken aan eerlijke kleding	1	1
	Wagenpark/dienstauto's	9	34,7
17	Eigen (gemeentelijke) mobiliteit wordt aangepakt	1	55
18	Schonere auto's al in bezit	2	44
19	Alle nieuwe auto's van efficiëntere A en B label	2	34
20	Komende twee jaar gemeentelijke diesel voor meer dan 50% aan roetfilter	2	37
21	Auto's worden geleased van groene lease bedrijven	1	4
22	Voor uitbesteed werk (afval/groen bv.) eisen aan milieu voor wagens	1	22
	Energie	20	44,5
23	Meer dan 10 en minder dan 100% groene stroom voor de gemeente	1	23
24	100% groene stroom voor de gemeente	2	60
25	Meer dan 50% gas voor de gemeente is 'groen'	1	15
26	Voorwaarden (geen kernenergie/kolen) aan grijze stroom gesteld	1	67
27	Duurzame energiescan uitgevoerd in de gemeente	2	58
28	Zelf duurzame energie opwekken of energie opslaan in/rond gemeentelijke gebouwen	2	32
29	Standby-knop wordt automatisch aangepakt met 'standby-killers'	1	13
30	Bij aanschaf ICT apparatuur, kopieermachines verlaging energiegebruik kwaliteitseis	2	64
31	Meetbare doelen energiebesparing gemeentelijke gebouwen	2	38
32	Uitvoeringsplan energiebesparing openbare verlichting actueel	2	58
33	Meer dan 90% verlichting in gebouwen van gemeente A of B efficiënt	2	40
34	Gemeente lid van het klimaatverbond	2	36
35	Internationale reizen klimaatgecompenseerd	1	1
	Hout en papier	10	47,6
36	Alleen hardhout eigen gebruik van FSC keurmerk	2	63
37	Naaldhout en plaathout ook alleen van FSC keurmerk	2	46
38	FSC verplichting staat in gemeentelijke bestekken	1	50
39	Controle dat hout FSC gekeurd is wordt steeds uitgevoerd	1	32
40	Voorlichting naar personeel over papier en papierbesparing	1	48
41	Meer dan 50% papier gemeente is recycled	1	25
42	Papier van de gemeente is niet chloorgebleekt	1	71

43	Niet recycled papier is van FSC keurmerk	1	32
	Financiën	9	5,1
44	Een deel, minder dan 5%, financiën duurzaam belegd	3	3
45	Een deel, 5% of meer, financiën duurzaam belegd	5	3
46	Verzekeringen mogelijk ook duurzaam, wordt onderzocht	4	5
	Groen en verharding	8	25,6
47	Geen chemische bestrijdingsmiddelen openbaar groen en verharding	2	40
48	Gemeente doet mee aan project duurzamer onkruidbeheer	1	36
49	Gemeente doet mee aan certificering duurzaam terreinbeheer	1	9
50	Gemeente gaat voor zilver of goud in certificaat duurzaam terreinbeheer	1	5
51	Biologische bollen, planten en bomen hebben voorkeur bij gemeente	1	25
52	Bij gebruik natuursteen zeker geen kinderarbeid betrokken	2	25
	Bedrijfskleding	9	20,7
53	Eerlijke kleren (zoals Fair Wear Foundation) uitgangspunt	2	19
54	>70% van bedrijfskleding budget van bedrijven met gedragscode	2	23
55	Meer dan 0% maar minder dan 5% bedrijfskleding milieuvriendelijk materiaal	1	16
56	Tussen 5% en 10% bedrijfskleding milieuvriendelijk materiaal	2	8
57	Meer dan 10% bedrijfskleding milieuvriendelijk materiaal	3	15
58	Katoenen producten ongebleekt	1	13
59	Furnituren niet pvc of met gegalvaniseerd (met metaal) materiaal	1	13
	Schoonmaak	9	51
60	Schoonmaakbedrijf voor gemeente gecertificeerd milieuvriendelijk	3	46
61	Dagelijkse reiniging vooral met microvezeldoekjes	3	64
62	Meer dan 50% schoonmaakmiddelen van Ecolabel	3	44
	Catering	6	19,3
63	Meer dan 90 % koffie van Max Havelaar/Fair Trade	1	40
64	Meer dan 90% koffie met EKO keurmerk	1	17
65	Meer dan 90% van de melkchocolade van Max Havelaar/Fair Trade	1	15
66	Meer dan 90% melkchocolade met EKO keurmerk	1	6
67	Meer dan 90% van de thee van Max Havelaar/Fair Trade	1	23
68	Meer dan 90% van de thee met EKO keurmerk	1	15
	Totaal	100	33,8 (34,2 met correcties)
	Informatieve organisatievraag	0	-
69	Uw inkoopbeleid is geheel gecentraliseerd	0	17%
70	Uw inkoopbeleid is grotendeels gecentraliseerd	0	17%
71	Uw inkoopbeleid is gedeeltelijk centraal en gedeeltelijk decentraal georganiseerd	0	40%
72	Uw inkoopbeleid is grotendeels decentraal georganiseerd	0	19%
73	Uw inkoopbeleid is geheel decentraal georganiseerd	0	5%
	Aanvullende vragen over stimuleren MVO	0	11%
74	Stimuleert uw gemeente MVO bij het lokale bedrijfsleven, bijvoorbeeld door middel van een project of heeft uw gemeente een dergelijk project de afgelopen twee jaar uitgevoerd?	0	11%
75	Hoeveel bedrijven in uw gemeente namen deel aan bovengenoemd project(en). Waren dat 0- 20 bedrijven?	0	53% (v.d 11% vh totaal)
76	Waren dat 20 – 50 bedrijven?	0	24% idem
77	Waren dat meer dan 50 bedrijven?	0	18% idem
	Verwijsvraag kantine		
78	De gemeente beschikt over een of meerdere eigen kantines (indien ja, graag ook de kantinevragenlijst invullen)	0	-

We hebben ook vragen over de kantine, los van deze duurzaam inkopen lijst, maar er wel mee verbonden.

Vragenlijst Kantine			
	Het aantal lunchgebruikers in de kantines waarover de vragen zijn beantwoordt bedraagt.	Weging	Percentage gemeenten dat positief scoort
1	0-100	0	55%
2	100-500	0	39%
3	meer dan 500	0	6%
4	Meer dan 50% van de sappen die aangeboden worden is van Max Havelaar/Fair Trade origine	2	4%
5	Meer dan 50% van de sappen die aangeboden worden is biologisch	2	2%
6	Meer dan 25% van het fruit dat aangeboden wordt is van Max Havelaar/Fair Trade	2	4%
7	Meer dan 50% van het fruit dat aangeboden wordt is biologisch	2	8%
8	Meer dan 50% van de chocola en snoep, koekjes en pepermunt is afkomstig van Max Havelaar/Fair Trade	2	0%
De onderstaande producten in de kantine(s) zijn volledig vervangen door de biologische variant			
9	Melk	1	31%
10	Karnemelk	1	31%
11	Deserts	1	4%
12	Afbakbrood	1	10%
13	overig brood	1	6%
14	Kaas	1	6%
15	Vlees	1	4%
16	delen van de warme maaltijd	1	16%
Het percentage aan biologische producten van de totale financiële inkoop aan voeding (inclusief automatenkoffie) bedraagt:			
17	0%	0	39%
18	1 tot en met 5%	2	35%
19	6 tot en met 15% In termen van de systematiek van SenterNovem is 10% een actief niveau	4	14%
20	16 tot en met 25% In termen van de systematiek van SenterNovem is 20% een voorlopend niveau	6	7%
21	26 tot en met 40% In termen van de systematiek van SenterNovem is 30% een innovatief niveau	8	3%
22	40 tot en met 100%	10	2%
23	Bij de volgende aanbesteding neemt de gemeente in het programma van eisen een percentage van de financiële inkoop aan voeding dat biologisch wordt ingekocht, op. Het kan natuurlijk zo zijn dat de gemeente nog lopende contracten heeft en best met biologische catering aan de gang wil. Dat kan, door aan te geven dat bij een volgende aanbesteding/contract heel concreet wordt aangegeven hoeveel biologisch ingekocht dient te worden.	2	71%

Colofon

Vragen over de Benchmark Duurzaam Inkopen en de Lokale Duurzaamheidsmeter kunt u stellen aan de helpdesk die COS Noord-Holland namens de vereniging COS Nederland uitvoert.

Lokale Duurzaamheidsmeter

p/a COS Noord-Holland
Oudegracht 86
1811 CM Alkmaar
t: 072-5202517
f: 072-5124889
e: info@duurzaamheidsmeter.nl
i: www.duurzaamheidsmeter.nl

Samenwerkingsverband binnen de benchmark Duurzaam Inkopen

Binnen de benchmark Duurzaam Inkopen 2007 werkten onderstaande organisaties samen:



De Provinciale Milieufederaties



De benchmark Duurzaam Inkopen en deze rapportage zijn mede mogelijk gemaakt dankzij financiële bijdrage van het Ministerie van VROM.



Meer informatie duurzaam inkopen

www.senternovem.nl/duurzaaminkopen: is een zeer uitgebreide ondersteunende website, waar u de meest recente informatie vindt, onder andere over de productgroepen en (in ontwikkeling zijnde) duurzaamheidscriteria.

www.duurzaaminkopen.nu: biedt achtergrondinformatie (via de webwijzer) en geeft regionale inspanningen en activiteiten van de samenwerkingspartners weer.

www.duurzaamheidsmeter.nl/resultaten/2007/nl/inkopen: geeft achtergronden en resultaten van de benchmark Duurzaam Inkopen 2006/7.

